



Dopravní podnik města Ústí nad Labem a.s.

VÝROČNÍ ZPRÁVA 2012

Obsah

I.	Základní identifikační údaje	4
II.	Úvodní slovo předsedy představenstva společnosti	5
III.	Úvodní slovo ředitele společnosti	6
IV.	Složení orgánů společnosti a jejich změny v průběhu roku 2012	7
V.	Organizační struktura společnosti k 31. 12. 2012	8
VI.	Zpráva o podnikatelské činnosti společnosti a stavu jejího majetku	9
	1. Finanční pozice	10
	2. Údaje o důležitých skutečnostech	12
	3. Předpokládaný vývoj v roce 2013	13
	4. Provozně - technické ukazatele	14
	5. Stav vozového parku a infrastruktury	16
	6. Tržby z MHD	20
	7. Převážná kontrola	22
	8. Lanová dráha na Větruši	23
	9. Personální oblast	25
	10. Poskytování informací podle zákona č. 106/1999 Sb. o svobodném přístupu k informacím	25
VII.	Zpráva o vztazích mezi propojenými osobami	26
	1. Úvodní ustanovení	26
	2. Informace o vztazích k Ovládající osobě	27
	3. Informace o vztazích k Dalším osobám ovládaným ovládající osobou	27
	4. Závěr	27
	5. Přílohy	28
VIII.	Účetní závěrka, výrok auditora	32
IX.	Základní kontakty	62



I. Základní identifikační údaje

Identifikace

Obchodní jméno společnosti:	Dopravní podnik města Ústí nad Labem a.s.
Sídlo společnosti:	Ústí nad Labem, Revoluční 26, PSČ 401 11
Právní forma:	akciová společnost
IČ:	25013891
Základní kapitál:	675 000 000 Kč
Zakladatel:	Statutární město Ústí nad Labem
Osoby podílející se na základním kapitálu:	Statutární město Ústí nad Labem – 100%
Obchodní rejstřík:	Společnost je zapsána v obchodním rejstříku Krajského soudu v Ústí nad Labem ke dni 1. 1. 1997 pod číslem Firm 216175/96, Rg B 945.

Předmět podnikání společnosti:

- provozování trolejbusové dráhy v rámci MHD v Ústí nad Labem
- provozování veřejné drážní osobní trolejbusové dopravy v rámci MHD v Ústí nad Labem
- provozování lanové dráhy „Lanová dráha na Větruši“ na území Statutárního města Ústí nad Labem
- provozování veřejné drážní dopravy na lanové dráze „Lanová dráha na Větruši“ na území Statutárního města Ústí nad Labem
- opravy silničních vozidel
- klempířství a oprava karoserií
- provozování autoškoly
- výroba, instalace a opravy elektrických strojů a přístrojů elektronických a telekomunikačních zařízení
- montáž, opravy, revize a zkoušky vyhrazených elektrických zařízení
- výroba, obchod a služby neuvedené v přílohách 1 až 3 živnostenského zákona
- silniční motorová doprava:
 - nákladní vnitrostátní provozovaná vozidla o největší povolené hmotnosti do 3,5 tuny včetně
 - nákladní vnitrostátní provozovaná vozidla o největší povolené hmotnosti nad 3,5 tuny
 - vnitrostátní příležitostná osobní
 - mezinárodní příležitostná osobní
 - vnitrostátní veřejná linková
 - vnitrostátní zvláštní linková
 - mezinárodní linková
 - mezinárodní kyvadlová

Tato výroční zpráva obsahuje veškeré údaje o podnikatelské činnosti společnosti a o stavu jejího majetku, čímž naplňuje ustanovení §192 odst. 2 zákona č. 513/1991, Obchodní zákoník.

II. Úvodní slovo předsedy představenstva společnosti



Vážení akcionáři,
vážení spolupracovníci,
vážení obchodní partneři,

právě držíte v rukou Výroční zprávu Dopravního podniku města Ústí nad Labem a.s. za rok 2012. Je mi velkou ctí, že k vám opět mohu promluvit prostřednictvím jejich prvních stránek.

Dovolu mi, abych činnost představenstva ve stávajícím složení zhodnotil z pohledu práce, kterou se nám – vedení a managementu Dopravního podniku – podařilo za uplynulý rok odvést.

Nejdůležitější úlohou představenstva společnosti je dbát na její zodpovědné hospodaření a rozvoj. Zejména v situaci, kdy vlivem nejrozumnějších okolností není možné zvyšovat cenu za ujetý kilometr adekvátně k růstu cen vstupů, je problémem vyrovnaného rozpočtu obzvláš-

tě palčivý. Přihlédneme-li k tomu, že ani v dalších letech pravděpodobně nebude možné navyšovat kompenzaci za provozování veřejné dopravy, stává se otázka udržitelného hospodaření pro Dopravní podnik doslova životní.

Hlavním úkolem minulého roku z pohledu hospodaření tedy bylo stabilizovat finanční toky tak, aby masivní obnova vozového parku, která proběhne v následujících letech, byla dlouhodobě udržitelná.

Jako zásadní pro řízení hospodaření a plnění cílů společnosti byly identifikovány tři oblasti, dopravně-strategická, personální a dodavatelská oblast, proto jim byla věnována největší pozornost.

Úspory v oblasti dopravně-strategické se projeví především v následujících letech. S ohledem na nižší celkové provozní náklady, bylo přistoupeno k nákupu autobusů s pohonem na stlačený zemní plyn. Tak bude možné dosáhnout dlouhodobě nižších variabilních nákladů provozu hromadné dopravy.

Strategický pohled byl, na rozdíl od let předešlých, věnován i řízení personální politiky. Důraz byl kladen na zvýšení efektivity a produktivity práce. Snižování stavu zaměstnanců však s sebou neslo i negativní průvodní jevy ve formě nákladů na jejich odchod daných zákoníkem práce a kolektivní smlouvou. Aby se u takto významného zaměstnavatele v regionu neopakovala situace

z minulých let, bude zřízena funkce personálního manažera, jehož hlavním úkolem bude strategické řízení v oblasti lidských zdrojů.

V oblasti dodavatelské došlo k revizi všech smluv, které byly uzavřeny před březnem 2012. Následně se podařilo vypovědět tyto dříve uzavřené smlouvy, a nahradit je novými s finančně výhodnějšími podmínkami. Mezi nejostřeji sledované patřily např. smlouvy související s odtahovou službou či SMS jízdenkami.

Tato a další opatření tedy pomohla k dlouhodobé stabilizaci rozpočtu Dopravního podniku, a mimo jiné tak umožnila již v září snížení cen jízdného pro citlivé skupiny obyvatel, tedy zejména pro děti, studenty a seniory, které byly v prosinci roku 2011 úpravou tarifu zvýšeny.

Závěrem bych chtěl poděkovat všem zaměstnancům Dopravního podniku, díky jejichž každodenní povinné práci, teď mohu minulý rok hodnotit takto kladně. Věřím, že i v letošním roce budeme moci přinášet pozitivní informace jak pro naše akcionáře, tak pro desítky tisíc cestujících, které denně přepravujeme po Ústí nad Labem a jeho okolí.

V Ústí nad Labem, březen 2013

Ing. Jakub Zavoral, Ph.D.
předseda představenstva

III. Úvodní slovo ředitele společnosti



Vážení akcionáři,
vážení spolupracovníci,
vážení obchodní partneři,

dostává se Vám do ruky výroční zpráva akciové společnosti Dopravní podnik města Ústí nad Labem a.s. za rok 2012. Každoroční ohlednutí a bilancování patří již k tradici výročních zpráv, stejně jako nástin plánů do budoucna. Pohledem osoby prezentující výsledky společnosti si dovoluji shrnout dění roku 2012 do úspěšné kolaudace provozu lanové dráhy, modernizace trolejbusového vozového parku a jiných novinek. Úspěchy uplynulého roku mají pozitivní vliv na naši společnost jako na významného regionálního dopravce, ale také pro region Ústí nad Labem obecně.

Zcela určitě stojí za zmínku úspěšné ukončení zkušebního provozu Lanové dráhy na Větruši, které bylo zakončeno dne 12. 7. 2012 vydáním kolaudačního rozhodnutí k trvalému provozu. Zajímavostí bylo i to, že jeho vydání předcházelo i skutečný nácvik záchrany cestujících z kabin lanové dráhy. Věřím, že přestože již tento jedinečný dopravní systém není novinkou, stal se přirozenou součástí ces-

tování v Ústí nad Labem. Téměř 200 tisíc přepravených cestujících za rok 2012 nás zavazuje tento dopravní systém dále rozvíjet.

Budoucnost obnovy dopravních prostředků (trolejbusů) a souvisejících aktivit z integrovaného plánu rozvoje města pro oblast veřejné dopravy (IPRM mobilita) je vzhledem k pozastavenému regionálnímu operačnímu programu ROP Severozápad nejistá. To nás však nezbavuje odpovědnosti vůči našim zákazníkům, kteří očekávají neustále zvyšování kvality a nové dopravní prostředky pro své cesty do zaměstnání, do škol, do zdravotnických zařízení a také za svými volnočasovými aktivitami.

Věnovali jsme se proto posilování dopravy s alternativním zdrojem pohonu – stlačeným zemním plynem (CNG). Autobusová trakce byla posílena dvěma kloubovými nízkopodlažními vozy. První vlašťovkou byl vůz TEDOM C18G zakoupený již na konci roku 2011 s nasazením do provozu na začátku roku 2012. Druhou posilou byl vůz IRISBUS ECG, který provozujeme od dubna 2012.

Stejně jako v roce předchozím byla pozornost soustředěna na trolejbusový vozový park. Ten byl obdobně jako v roce 2011 posílen nákupem 4 použitých trolejbusů z jiných dopravních podniků. Vyjma jednoho vozu byly všechny již modernizovány a nasazeny do provozu. Mimo to byla provedena modernizace jednoho vlastního vozu dodavatelským způsobem a jedna provedena zejména vlastními silami s využitím subdodávek specializovaných prací. Vzhledem k absenci výstupů z ROP Severozápad se jeví tato původně podpůrná aktivita jako klíčový prvek v obnově vozového parku.

Žádost o výstavbu plnicí stanice na CNG se spoluúčastí česko-švýcarských fondů bohužel nebyla úspěšná, přesto záměr výstavby plnicí stanice z vlastních zdrojů zůstává strategickou investicí, která kromě nezávislosti zásobování bude také znamenat z provozního, ekonomického i částečně ekologického hlediska zajímavější alternativu klasického dieselového pohonu.

Pro rok 2013 očekávám, řadu dalších novinek, kromě nových přírůstků ekologických vozidel, taktéž rozšíření produktu SMS jízdenky o celodenní jízdenku a další přívětivé novinky pro naše zákazníky - cestující.

Závěrem mi dovoluji poděkovat našim zaměstnancům, jakožto hlavní síle ovlivňující naplňování našeho poslání. Děkuji taktéž členům statutárních orgánů za podporu rozvojových aktivit společnosti a za aktivní účast na jejím řízení. Největší dík patří našim zákazníkům, tedy cestujícím v ústecké MHD, za jejich kritické či pochvalné připomínky a neutučující zájem o naše aktivity. Rád bych Vás všechny srdečně pozval na připravovaný den otevřených dveří, který je plánován na sobotu 21. září 2013, jehož hlavním tématem bude 25. výročí trolejbusů, ekologie a bezpečnost jak v MHD, tak i na silnicích.

V Ústí nad Labem, březen 2013

Ing. Milan Šlejtr
Pověřený výkonem funkce
výkonného ředitele společnosti

IV. Složení orgánů společnosti a jejich změny v průběhu roku 2012

Členové statutárních orgánů a vedení společnosti k rozvahovému dni

Představenstvo

Předseda představenstva	Ing. Jakub Zavoral, Ph.D.
Místopředseda představenstva	Mgr. Arno Fišera
Člen představenstva	Ing. Petr Koreň
Člen představenstva	Ing. Milan Šlejtr
Člen představenstva	MUDr. Vladimír Novák
Člen představenstva	Ing. Vít Mandík
Člen představenstva	MUDr. Blanka Vraspírová
Člen představenstva	Pavel Boček

Dozorčí rada

Předseda dozorčí rady	Ing. Václav Červenka
Místopředseda dozorčí rady	Ing. Pavel Havránek
Člen dozorčí rady	František Dvořák
Člen dozorčí rady	Bohuslav Bašus
Člen dozorčí rady	Mgr. Tomáš Kříž

Vedení společnosti

výkonný ředitel společnosti	Ing. Petr Koreň
provozně technický náměstek společnosti	Ing. Jiří Randák
náměstek pro ekonomii a obchod	Ing. Vladimír Buldra
náměstek pro dopravu	Ing. Milan Šlejtr

Změny v orgánech společnosti po 31. 12. 2012 do ukončení výroční zprávy

Mezi rozvahovým dnem a okamžikem vydání výroční zprávy došlo k personálním změnám v dozorčí radě a v osobě výkonného ředitele společnosti.

Změny v představenstvu

nejdou

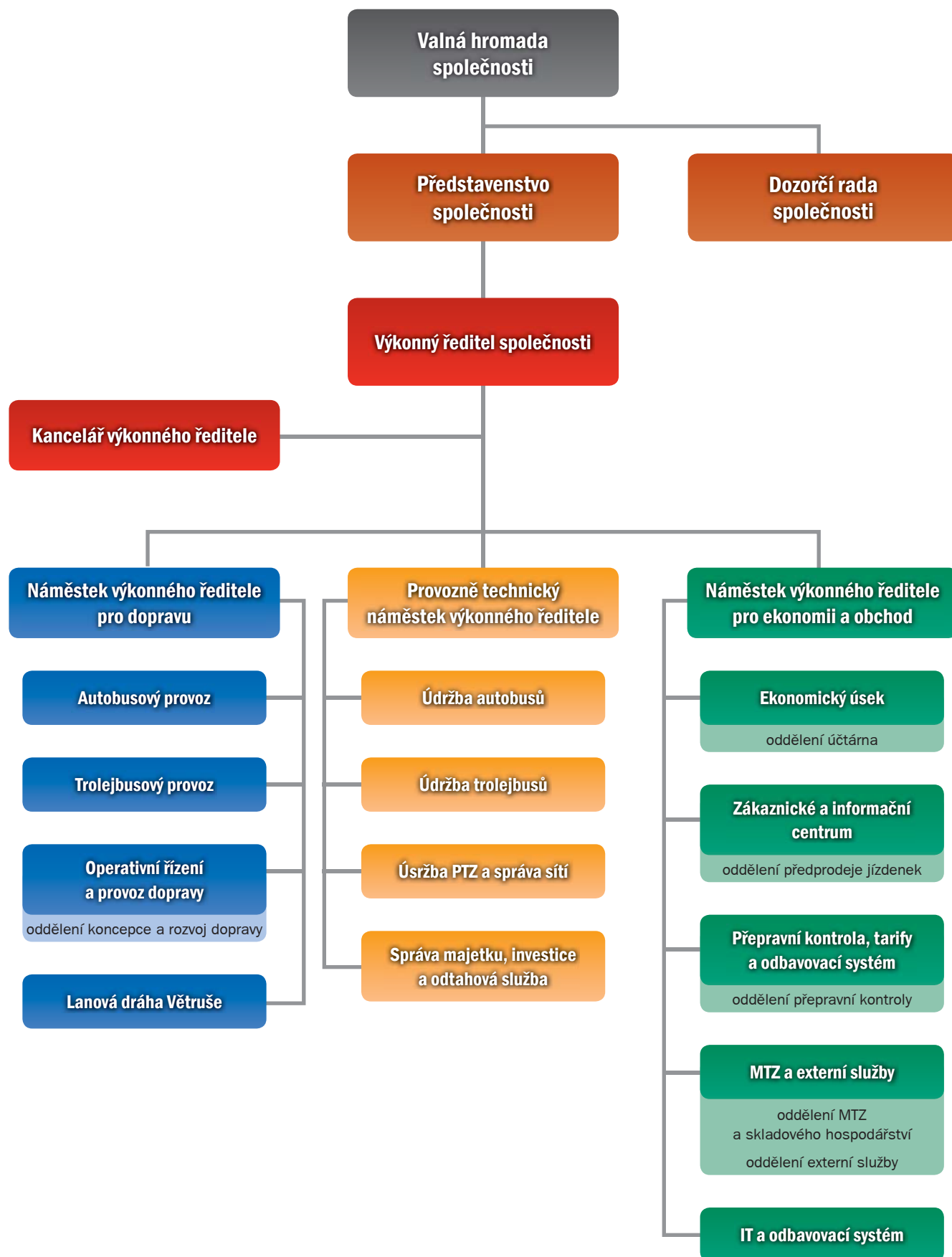
Změny v dozorčí radě

Ing. Jílek Tomáš – den vzniku členství: 1. 2. 2013 Ke dni sestavení účetní závěrky není zápis v OR.

Změny ve vedení společnosti:

Ing. Koreň – výkonný ředitel společnosti	ukončení PP k 28. 2. 2013
Ing. Buldra – náměstek pro ekonomii a obchod	ukončení PP k 28. 2. 2013

V. Organizační struktura společnosti k 31. 12. 2012



VI. Zpráva o podnikatelské činnosti společnosti a stavu jejího majetku

V oblasti provozování městské hromadné dopravy, která je hlavní činností společnosti, se rok 2012 nesl zejména ve znamení systémových provozních změn zaměřených na zvyšování efektivity a přípravy investičních projektů.

V rámci pravidelné obnovy vozového parku s cílem zvyšování kvality poskytovaných služeb byla průběhu roku 2012 provedena obnova vozů autobusové i trolejbusové trakce.

Řady kloubových kapacitních nízkopodlažních ekologických autobusů na stlačený zemní plyn (CNG) byly rozšířeny o 2 ks. První, zakoupený v roce 2011 a provozovaný od roku 2012 TEDOM C18G a dále v roce 2012 zakoupený i provozovaný IRISBUS ECG.

Trolejbusový vozový park byl posílen nákupem 4 použitých trolejbusů z jiných dopravních podniků. Tři z těchto vozů již byly modernizovány a nasazeny do provozu. Mimo to byla dodavatelským způsobem provedena 1 modernizace trolejbusů řady Škoda 15Tr na typovou řadu 15TrM a dokončena 1 modernizace stejného typu, prováděna vlastními silami s využitím částečných subdodávek.

V oblasti péče o zaměstnance byly v roce 2012 vyčleněny prostředky ze sociálního fondu pro oblast kultury a vzdělávání zaměstnanců.

V roce 2012 pokračovalo poskytování příspěvku zaměstnavatele na penzijní či životní připojištění a stejně jako v letech předchozích zaměstnavatel poskytoval odborovým organizacím příspěvky na zimní a letní rekreaci dětí zaměstnanců. Z Kolektivní smlouvy uzavřené pro období 1. 1. 2011 – 31. 12. 2012 poskytovala v roce 2011 společnost stravovací poukázky s 53% účastí zaměstnavatele všem zaměstnancům. Společně s ostatní sociální politikou tak tvoří tyto benefity základ pro loajální a spolehlivou zaměstnaneckou základnu s nízkou mírou fluktuace.

Hlavní cíl společnosti, jímž je zkvalitňování práce a služeb nabízených veřejnosti, zůstává nezměněn. Plnění tohoto cíle přináší obyvatelům a návštěvníkům města potřebnou míru jistoty nejen při cestách do škol a zaměstnání, ale i za zábavou či na výletech po ústeckém okolí.

Dopravní podnik města Ústí nad Labem a.s. zajištěním této poptávky získává finanční zdroje, potřebné pro další zkvalitňování služeb, rozvoj a ekologizaci dopravy s pozitivním dopadem nejen na území města ale i v jeho těsném okolí.

Ústí nad Labem, březen 2013



1. Finanční pozice

Finanční pozice Dopravního podniku města Ústí nad Labem a.s. zůstává stabilní a je v dlouhodobém i střednědobém hodnocení dobrá, a to i ohledem na to, že pro rok 2012 skončila společnost ve ztrátě. Akciová společnost v roce 2012 dosáhla hospodářského výsledku po zdanění ve výši -22.304 tis. Kč, což prezentuje o cca 7.621tis. Kč horší hospodaření, než předpokládal plán.

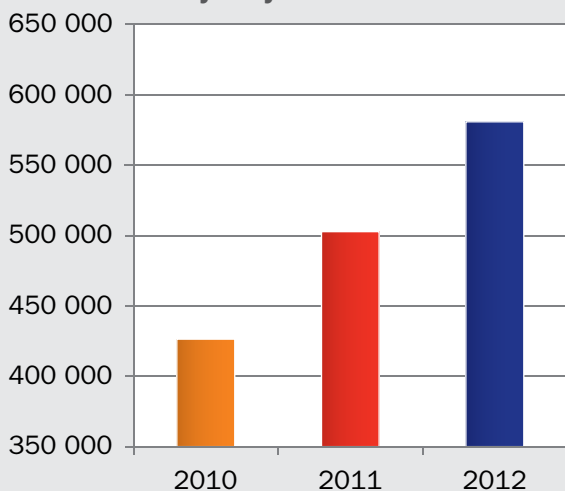
Dosažený výsledek hospodaření je ovlivněn zejména negativní situací na trhu s pohledávkami vznikajícími z přepravní kontroly a jejich sníženou bonitou danou legislativními zásahy. S bonitou pohledávek také souvisí tvorba opravných položek. Výsledky výnosové strany jsou ovlivněny změnou výše snížené sazby DPH a změnou tarifní politiky od 1.9.2012. Provoz veřejné linkové dopravy je v drtivé většině hrazen od dvou zadavatelů na základě dlouhodobých smluv. V příměstské oblasti Krajským úřadem Ústeckého kraje a v městské hromadné dopravě magistrátem Statutárního města Ústí nad Labem.

Souhrn těchto skutečností lze charakterizovat jako smluvně stabilní prostředí, ovšem legislativně nestále. Uvedené vynucené vlivy mají taktéž dopad na tvorbu investičních zdrojů (např. prostřednictvím institutu přiměřeného zisku) pro obnovu vozového parku či investice do dopravní infrastruktury.

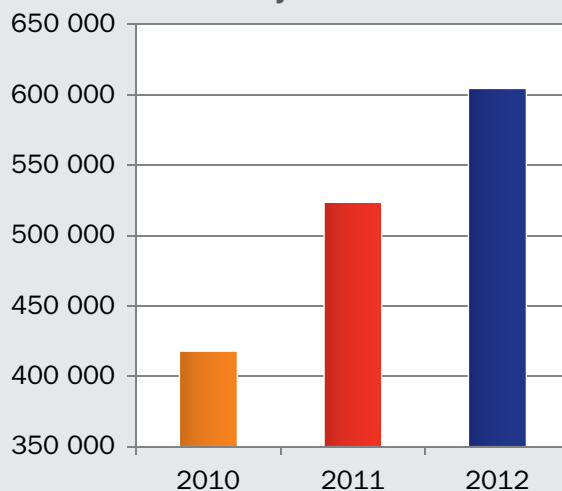
V roce 2012 se společnost připravovala na využití vysoutěženého úvěru určeného zejména na obnovu vozového parku. Ke konci roku 2012 z něj však bylo čerpáno pouze minimálně, proto se poměrové hodnoty vlastního kapitálu zvýšily na 90,00%, zatímco v roce 2011 hodnota vlastního kapitálu klesla na hodnotu 88,55%, (2010 - 90,57 %). Větší část čerpání úvěru je tak předpokládána na rok 2013 a roky následující.

Likviditu ve všech stupních, vyjadřující platební schopnost společnosti, plní k 31. 12. 2012 v rámci doporučeného optima. Likvidita tedy dosahuje v jednotlivých stupních hodnot: běžná likvidita – 1,52; pohotová likvidita – 1,16; okamžitá likvidita – 0,8 – (obecně doporučená optima jsou 1,50; 1,00 a 0,20). Společnost je

Výnosy v tis. Kč



Náklady v tis. Kč

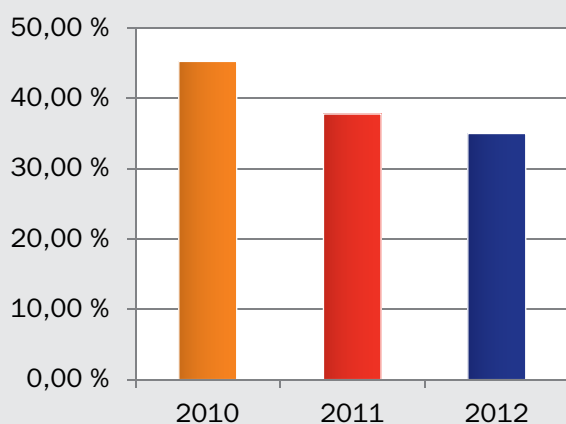


tedy schopna bez problémů hradit své závazky. Míra zadluženosti v meziročním srovnání k 31. 12. 2012 se opět shodně jako v letech předchozích pohybovala v okolí hodnoty 10%, pro rok 2010 8,81%, pro rok 2011 8,99% a pro rok 2012 stoupla na současných 9,19%.

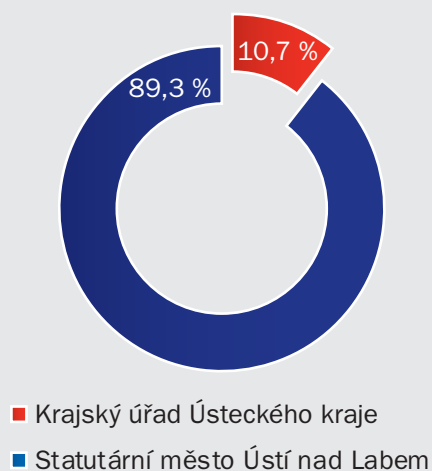
Hodnota majetku (aktiv) poklesla na 95,5% v porovnání s rokem 2011. Tento pokles hodnoty majetku je spojen i s nižšími investičními výdaji, společnost více odepisuje a méně pořizuje nový investiční majetek. V následujících letech je plánováno zvýšení tempa obnovy vozového parku, jehož průměrné stáří neustále roste.

V souvislosti s bojem proti neplatícím cestujícím byl v roce 2012 rozšířen celodenní nástup předními dveřmi na všechny autobusové linky, na trolejbusových linkách byl zaveden nástup od 20:00 hodin. Ve spolupráci s Městskou Policií a Policií ČR probíhaly pravidelné kontrolní akce zaměřené na lokality s vyšším výskytem cestujících bez platného jízdního dokladu, které byly rozšířené o kontrolní akce zaměřené na první ranní spoje. V rámci preventivních opatření probíhaly ve spolupráci s Městskou policií besedy na základních a speciálních školách.

Podíl tržeb z MHD vůči celkovým výnosům



Podíl objemu úhrady prokazatelné ztráty



2. Údaje o důležitých skutečnostech

Údaje o důležitých skutečnostech, k nimž došlo mezi datem, ke kterému jsou rozvaha a výkaz zisku a ztráty za rok 2012 schváleny k předání mimo účetní jednotku a datem schválení roční účetní závěrky orgány společnosti:

- Představenstvo společnosti přijalo finanční a investiční plán pro rok 2013.
- Předpokládaný vývoj podnikání společnosti se nemění, její finanční situace je v dlouhodobém hodnocení přiměřená. Daří se pokrýt finanční potřeby společnosti ze čtyř zdrojů:
 - tržby z MHD a ostatních činností,
 - úhrady prokazatelné ztráty ze strany Statutárního města Ústí n.L. a Ústeckého kraje,
 - investiční úvěry,
 - vlastní finanční zdroje.
- Společnost nevyvíjela aktivity v oblasti výzkumu a vývoje.
- Byl uzavřen dodatek Kolektivní smlouvy na období od 1. 4. 2013 do 31. 3. 2015.
- Společnost dodržovala zákony na ochranu životního prostředí. Jedná se především o dodržování předpisů v oblasti nakládání s průmyslovými a nebezpečnými odpady, čištění kanalizačních systémů s následným odvozem a likvidačním prostřednictvím externích dodavatelů těchto služeb.
- Společnost nemá organizační složku v zahraničí.
- Společnost nepořizovala ani nepostupovala žádné akcie.
- Výsledky hospodaření za rok 2012 projednaly orgány společnosti na svých jednáních, dne 30.4. 2013 na jednání Představenstva společnosti a dne 25. 4. 2013 na jednání Dozorčí rady.
- Výsledky hospodaření za rok 2012 schválila Valná hromada společnosti na svém zasedání dne 23. 5. 2013.



3. Předpokládaný vývoj v roce 2013

Rok 2013 se ponese ve znamení přehodnocování dosavadních investičních aktivit. Naše společnost dlouhodobě usilovala o realizaci aktivit v rámci ROP Severozápad s nejvýznamnějším projektem názvem „IPRM Mobilita“, který měl být spolufinancován z prostředků evropských strukturálních fondů.

Vzhledem k pozastavení celého programu a provádění kontrolních šetření a auditů ze strany Ministerstva financí České republiky a Evropské komise existuje možné riziko, že uvedený program již nebude spuštěn.

Společnost se soustředí na opatření proti tomuto riziku, jejichž součástí je i aktivní vyhledávání a zajišťování alternativních zdrojů pro své investiční aktivity. Významné postavení má zaměření na ostatní investiční zdroje spolufinancované z evropských strukturálních fondů. Současně společnost zabezpečuje přípravné práce k novému soutěžení dlouhodobých investičních zdrojů pro obnovu vozového parku a související techniky i mimo zdroje spolufinancované z evropských fondů.

Prioritou nadále zůstává ekologizace dopravy, což kromě investic do ekologické trolejbusové dopravy vede i k zaměření na alternativní spalovací pohony, zejména využití CNG paliv.

Rok 2013 se tak ponese ve znamení zvýšených investic do vozového parku právě na tento typ pohonu. Je předpokládán nákup celkem 7 vozidel. V trolejbusové trakci hodlá společnost pokračovat s modernizacemi vozů včetně zvýšení počtu modernizací vozů prováděných vlastními silami.

Mezi externí služby, na které je společnost zaměřena, a jejichž kvalitu hodlá dále rozšiřovat a prohlubovat je poskytování zázemí pro linkové osobní dopravce, nákladní kamionovou dopravu a další smluvní partnery.

Hlavní důraz však byl, je a stále bude věnován poskytování kvalitní a spolehlivé dopravy cestující veřejnosti jakožto hlavního smyslu a poslání naší společnosti.



4. Provozně - technické ukazatele

4.1 Dopravní a přepravní výkony MHD

a) trolejbusová doprava

Údaj jednotka	Vozokilometry vozkm tis./rok	Místové kilometry mkm tis./rok	Osobové km oskm tis./rok	Prům. obsaditelnost mkm/vozkm
2010	3 704	453 766	95 863	122,50
2011	3 632	446 074	96 869	122,82
2012	3 630	444 758	69 088 ¹⁾	122,52

b) autobusová doprava

Údaj jednotka	Vozokilometry vozkm tis./rok	Místové kilometry mkm tis./rok	Osobové km oskm tis./rok	Prům. obsaditelnost mkm/vozkm
2010	3 545	280 692	60 733	79,18
2011	3 642	291 471	63 146	80,03
2012	3 717	293 478	45 509 ¹⁾	78,96

c) trolejbusová a autobusová doprava celkem

Údaj jednotka	Vozokilometry vozkm tis./rok	Místové kilometry mkm tis./rok	Osobové km oskm tis./rok	Prům. obsaditelnost mkm/vozkm
2010	7 249	734 458	156 596	101,32
2011	7 273	737 546	160 014	101,41
2012	7 346	738 236	114 598 ¹⁾	100,49

Pozn.: ¹⁾ - z důvodu změny tarifu v 11.2011 došlo v roce 2012 k poklesu oskm



4.2 Charakteristika provozu MHD

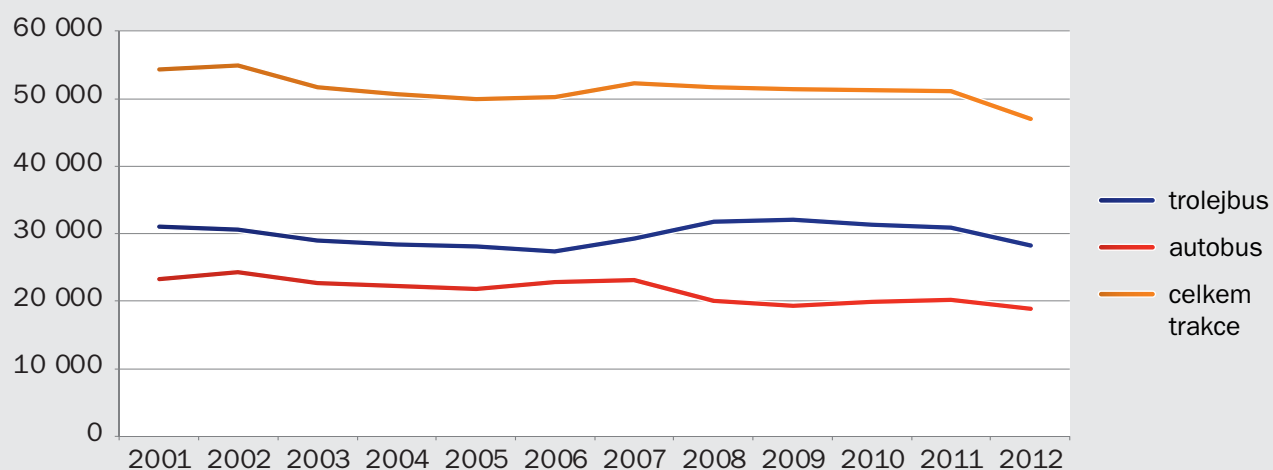
Doprava	Interval ve špičce	Interval v sedle
Trolejbusová doprava	15 minut	20 – 30 minut
Autobusová doprava	10 – 60 minut (120 - 180 minut – linka č. 1, 4, 6)	20 – 60 minut (120 - 180 minut – linka č. 1, 4, 6)

4.3 Statistika přepravených osob od roku 2001 do roku 2012 dle metodiky SDP

Údaj rok	Přepravené osoby v tis./rok*		
	trolejbus	autobus	celkem trakce
2001	31 063	23 226	54 289
2002	30 545	24 331	54 876
2003	28 945	22 725	51 670
2004	28 470	22 205	50 675
2005	28 092	21 874	49 967
2006	27 441	22 871	50 312
2007	29 238	23 080	52 318
2008	31 768	20 000	51 768
2009	32 075	19 318	51 393
2010	31 392	19 873	51 265
2011	30 935	20 151	51 087
2012	28 260	18 831	47 091

*Dle SDP – nově používaná metodika Sdružení dopravní podniků ČR sjednocená pro celou Českou republiku

4.4 Vývoj počtu přepravených osob v letech 2001 - 2012



4.5 Spotřeba vybraných položek

Položka	jednotky	rok 2010	rok 2011	rok 2012
		hodnoty		
benzín automobilový	lit	6 383	7 520	4 638
nafta motorová	lit	1 756 431	1 738 212	1 689 806
LPG / CNG	lit	925	4 164	74 738
zemní plyn - vytápění	m ³	259 810	224 667	234 296
tepelná energie	GJ	12 110	11 684	11 111
elektrická energie	kW.h	12 621 752	11 857 262	12 193 948
z toho - trakční	kW.h	11 983 080	11 256 069	11 544 393
ostatní	kW.h	638 672	601 193	649 555

5. Stav vozového parku a infrastruktury

5.1 Počty a typy trolejbusů v provozu MHD

a) trolejbusy v provozu MHD podle typu, dopravní výkony celkem a na 1 vůz

Typ vozidla	Počet vozidel	Celkový počet km	Průměrný počet km/1 vůz
ŠKODA 14 Tr	1	15 788	15 788
ŠKODA 15 Tr	56	3 101 515	55 384
ŠKODA 22 Tr	3	48 423	16 141
ŠKODA 25 Tr	6 ¹⁾	382 015	63 669
ŠKODA 28 Tr	2	148 969	74 485
Celkem vozidel	62+6 ¹⁾	3 696 710	54 363

Pozn.: ¹⁾ - 6 vozidel z roku 2006 je v majetku Statutárního města Ústí nad Labem, DP je pouze provozovatelem.



b) počet trolejbusů v provozu MHD podle roku výroby

Stáří - roky	Rok výroby	Počet vozidel	% z celkového počtu
26	1987	1	1,47
25	1988	11	16,18
24	1989	11	16,18
23	1990	1	1,47
22	1991	2	2,94
21	1992	9	13,24
19	1994	5	7,35
18	1995	8	11,76
17	1996	4	5,88
13	2000	2	2,94
11	2002	2	2,94
10	2003	4	5,88
7	2006	6 ¹⁾	8,82
2	2011	2	2,94

Průměrné stáří trolejbusů v provozu MHD v letech: 18,5588 (v roce 2011 bylo 18,1429 roku).



5.2 Počty a typy autobusů v provozu MHD

a) trolejbusy v provozu MHD podle typu, dopravní výkony celkem a na 1 vůz

Typ vozidla	Počet vozidel	Celkový počet km	Průměrný počet km/1 vůz
KAROSA B 731	5	22 865	4 573
KAROSA B 952E	1+1 ¹⁾	51 641	25 821
KAROSA - RENAULT CityBus	35+2 ¹⁾	1 802 386	48 713
MERCEDES BENZ Conecto	4	257 472	64 368
MERCEDES BENZ Citaro	4	219 748	54 937
KAROSA B 741	1	11 599	11 599
KAROSA B941E	2	59 081	29 541
KAROSA B961E	4	196 074	49 019
IRISBUS CityBus kloubový	4	168 807	42 202
IRISBUS Citelis kloubový	1	79 030	79 030
IRISBUS SFR 161 LowEntry	2	205 369	102 685
TEDOM C 12	6+1 ¹⁾	353 693	50 528
SolarisUrbino 15	2	154 567	77 284
TEDOM C 18G	1	80 041	80 041
Irisbus Citelis 18m	1	62 741	62 741
Celkem vozidel	73 + 4 ¹⁾	3 646 878	48 625

Pozn.: ¹⁾ - v roce 2012 měl DP zapůjčen na provozování MHD 4 vozy (ev. čísla 901 - 904).

b) počet autobusů v provozu MHD podle roku výroby

Stáří - roky	Rok výroby	Počet vozidel	% z celkového počtu
22	1991	1	1,37
19	1994	5	6,85
16	1997	10	13,70
15	1998	20	27,40
14	1999	5	6,85
12	2001	2	2,74
11	2002	3	4,11
10	2003	4	5,48
9	2004	2	2,74
7	2006	1	1,37
6	2007	3	4,11
5	2008	4	5,48
4	2009	4	5,48
3	2010	7	9,59
2	2011	1	1,37
1	2012	1	1,37

Průměrné stáří autobusů v provozu MHD v letech: 11,6027 (v roce 2011 bylo 11,04 roku).

5.3 Celkový vozový park a infrastruktura k 31. 12. 2012

Údaj jednotka	Poč. vozidel kusů	Poč. linek linek	Délka sítě km	Délka linek km	Počet spojů
trolejbus	68	11	46,7	113,66	1 943
autobus	74	23	165,4	373,28	1 518
celkem	142	34	212,1	486,94	3 461

5.4. Zastávky a čekárny MHD

(v majetku akciové společnosti, ostatní v majetku města a obcí)

Údaj jednotka	Zastávky MHD kusy	Čekárny MHD Kusy
v katastru města Ústí n.L.	387	0
mimo katastr města Ústí n.L.	127	0
celkem	514	0



6. Tržby z MHD

6.1 Vývoj prodeje jízdních dokladů (tržby uvedeny vč. DPH)

Jednorázové jízdné	rok 2010		rok 2011		rok 2012	
	ks	Kč	ks	Kč	Ks	Kč
základní jízdné	3 939 777	50 094 431	3 754 081	48 842 752	3 748 067	52 739 559
„SMS jízdenka“	944 322	14 164 830	938 301	14 299 092	943 792	15 449 454
časový kupón 7 denní	11 805	1 329 577	12 172	1 407 824	8 322	1 132 446
časový kupón 15 denní	16 823	3 149 845	17 048	3 271 570	13 871	2 977 452
časový kupón 30 denní	167 373	50 803 640	158 399	49 149 953	127 444	55 770 577
časový kupón 90 denní	41 793	26 649 550	42 491	27 505 066	34 711	29 831 258
časový kupón 180 denní	2 098	4 164 530	2 535	5 093 400	1 819	4 672 260
časový kupón 365 denní	1 505	5 583 550	2 397	9 069 930	1 460	7 068 855
automaty AVJ	659 143	9 205 507	622 863	9 048 326	614 467	10 083 644
ostatní (pouzdra, průkazky...)		506 415		614 925		561 140
Celkem tržba po odečtení rabatu		162 510 499		165 298 704		177 690 135

Jedná se o tržby bez časového rozlišení.



6.2 Vývoj prodeje jízdních dokladů v týdnech roku 2012, srovnání s roky 2009, 2010 a 2011

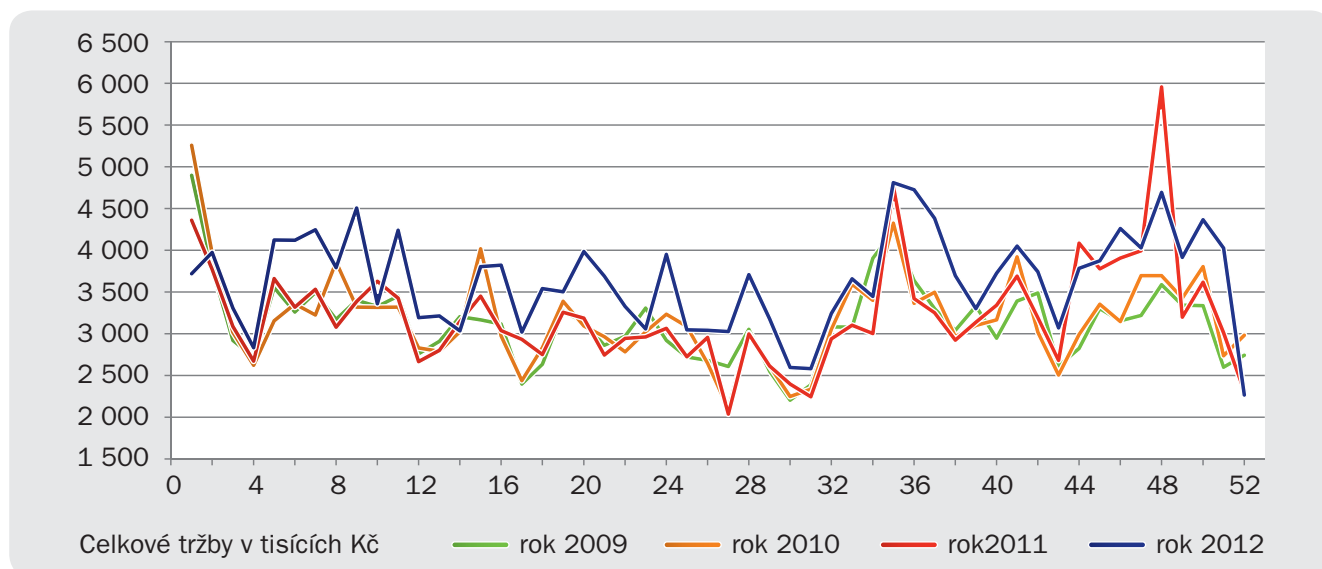
S Tarifem DPmÚL, platným od 1. listopadu 2011, došlo k narovnání koeficientů, které určují vztahy mezi jednotlivými kategoriemi jízdného a dále ke zvýšení cen jednotlivých a časových jízdenek. Další změnou bylo zavedení třech tarifních zón. Tyto změny se pozitivně projevily v tržbách za jízdné koncem roku 2011, což ale přineslo začátkem roku 2012 opačný efekt. Nový tarif měl vliv na stereotypní chování cestujících. Zatímco v minulých letech si roční časové jízdenky nepřenositelně pořizovali především začátkem roku, pro který byly platné, roční časové jízdenky pro rok 2012 si zakoupili již koncem roku 2011. Tento jev se na počátku roku 2012 projevil stagnací tržeb, a to i přes nárůst cen jízdného.

Ve 4. -9. týdnu přišlo očekávané zvýšení tržeb oproti roku 2011 o cca 20%. Tento trend je z grafu zřejmý až do konce roku 2012. Uvedená statistika je vedena po týdnech, z tohoto důvodu jsou některé výkyvy způsobeny školními prázdninami, kdy je přepravní poptávka obvykle nižší, či státními svátky, během kterých je omezen pro-

dej časových jízdenek. Postupný nárůst tržeb koncem letních prázdnin a začátkem školního roku, oproti předcházejícímu roku 2011, kdy byl nárůst velmi strmý, je důsledkem projektu, díky kterému nemusí studenti do 18 let předkládat potvrzení o studiu. Svou roli zde sehrálo i snížení cen jízdného v kategoriích dětských, studentských a seniorských předplatních časových jízdenek, jež se uskutečnilo 1. září 2012. Výše tržeb od 43. týdne do konce roku 2012 odpovídá předpokladu a trendům předchozích let.

Na tržby DPmÚL za jednotlivé jízdné mělo v druhém pololetí roku 2012 pozitivní vliv snížení rabatu smluvním partnerům prodávajícím jízdenky ve svých provozovnách z 8 na 5%.

Přestože celkové tržby byly podle očekávání v roce 2012 vyšší, než v roce 2011, je evidentní přesun části cestujících z dlouhodobých časových jízdenek na krátkodobé a jednotlivé jízdné.



7. Převážní kontrola

7.1 Vývoj počtu cestujících bez platného jízdního dokladu – „černých pasažérů“

Počet zadržených	rok 2010	rok 2011	rok 2012
Leden	3 211	2 604	3 068
Únor	3 072	2 854	2 848
Březen	4 221	3 097	2 633
Duben	4 086	3 408	3 199
Květen	3 157	3 023	3 263
Červen	3 042	2 430	3 025
Červenec	2 869	2 306	2 620
Srpen	2 587	2 352	2 880
Září	2 904	2 931	2 271
Říjen	3 123	2 537	3 105
Listopad	3 111	2 297	2 356
Prosinec	2 104	2 057	1 963
Celkem rok	37 487	31 896	33 231



8. Lanová dráha na Větruši

8.1 Vybrané provozně – technické ukazatele 2011 a 2012

Položka	Jednotky	rok 2011	rok 2012
		hodnoty	hodnoty
Dotace na provoz - magistrát	Kč	1 840 967	1 784 579
Přepravené osoby	osoby	309 582	196 092
Spotřeba el. energie	kWh	40 860	41 913
Tržby za jízdné celkem	Kč	3 800 027	2 436 737
Tržby z prodeje - ostatní	Kč	27 081	27 534
Jednorázové jízdné bezplatné	ks	39 462	3 895
Zpáteční jízdné bezplatné ¹⁾	ks	1 249	15 208
Jednorázové jízdné	ks	265 322	27 137
Zpáteční jízdné jednorázové ¹⁾	ks	3 549	67 322
Hodiny provozu	mth	1 128	900
Počet jízd	ks	27 362	20 122

Pozn.: ¹⁾ Zpáteční jízdné je v platnosti od 1.12.2011.

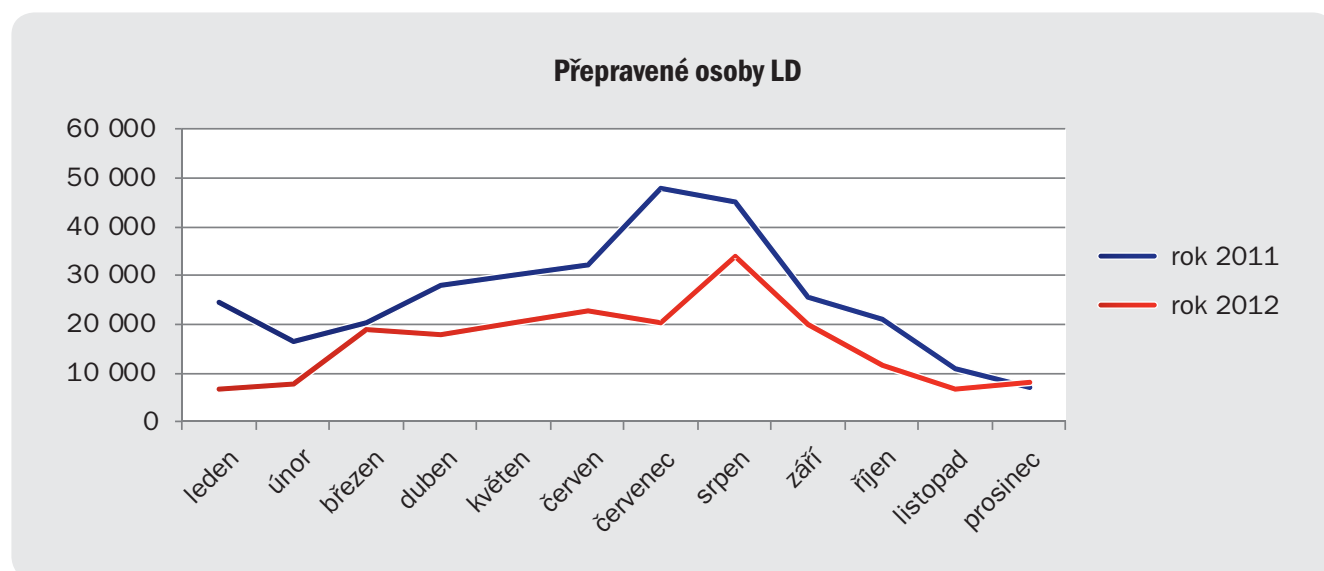


8.2 Počet přepravených osob v měsících

Počet přepravených osob	rok 2011	rok 2012
Leden	24 530	6 904
Únor	16 595	7 952
Březen	20 310	18 959
Duben	27 937	17 779
Květen	30 067	20 318
Červen	32 347	22 937
Červenec	47 940	20 237
Srpen	45 048	33 981
Září	25 699	20 069
Říjen	21 214	11 771
Listopad	10 961	6 901
Prosinec	6 934	8 284
Celkem	309 582	196 092

8.3 Vývoj počtu přepravených osob Lanové dráhy v roce 2012 ve srovnání s rokem 2011

Ve srovnání s rokem předchozím využilo Lanovou dráhu méně osob. Výsledek je možné přičíst mnoha faktorům od uzavření restauračního zařízení na výletním zámečku Větruše a jeho přestavby na hotel, přes nutnou odstávku před kolaudačním řízením až po zhoršené počasí v průběhu letního období a krátký podzim. Nejvýrazněji však do návštěvnosti promlouvá, že Lanová dráha již není novinkou a návštěvnost tak bude klesat na svoji přirozenou úroveň.



9. Personální oblast

9.1 Vývoj počtu zaměstnanců

kategorie (osob)	rok 2010	rok 2011	rok 2012
THZ (vč. managementu)	80,0	82,8	86,4
Řidiči celkem	254,6	249,7	252,9
z toho řidiči autobusů	112,6	109,0	111,3
řidiči trolejbusů	142,0	140,7	141,6
Dělníci celkem	134,8	152,7	157,1
z toho dělníci údržby autobusů	27,0	26,6	26,9
dělníci údržby trolejbusů	38,5	40,0	44,3
dělníci údržby PTZ	16,0	15,5	14,3
POP	2,5	4,4	4,6
Celkem podnik	471,9	489,6	501,0

10. Poskytování informací podle zákona č. 106/1999 Sb. o svobodném přístupu k informacím

Dle zákona č. 106/1999 o svobodném přístupu k informacím, je naše společnost povinna poskytovat informace a o své činnosti. Počet přijatých žádostí za rok 2012 a jejich struktura je uvedena v tabulce.

Počet žádostí	rok 2010	rok 2011	rok 2012
Počet podaných žádostí o informace	0	1	9
Počet podaných odvolání proti rozhodnutí	0	0	0



VII. Zpráva o vztazích mezi propojenými osobami

Obsah zprávy:

1. Úvodní ustanovení
2. Informace o vztazích k Ovládající osobě
3. Informace o vztazích k Dalším osobám ovládaným Ovládající osobou
4. Závěr
5. Přílohy:

Příloha č.1: Seznam Dalších osob ovládaných Ovládající osobou

Příloha č.2: Smlouvy mezi Ovládanou a Ovládající osobou,

Smlouvy mezi Ovládanou osobou a Dalšími osobami ovládanými Ovládající osobou

1. Úvodní ustanovení

- 1.1. Společnost Dopravní podnik města Ústí nad Labem a.s., se sídlem: Ústí nad Labem, Revoluční 26, PSČ 401 11, IČ 25013891, zapsaná v obchodním rejstříku vedeném Krajským soudem v Ústí nad Labem, oddíl B, vložka 945, (dále jen „Ovládaná osoba“) je osobou ovládanou městem Ústí nad Labem, se sídlem: Ústí nad Labem, Velká Hradební 8, 401 00, IČ 00081531.
- 1.2. Ovládající osoba předložila Ovládané osobě soupis dalších osob ovládaných přímo Ovládající osobou (dále jen „Další osoby ovládané ovládající osobou“).
- 1.3. S ohledem na skutečnost, že ve vztahu k Ovládané osobě nebyla uzavřena ovládací smlouva, zpracovalo představenstvo Ovládané osoby v souladu s ustanovením § 66a odst. 9 zákona č. 513/1991 Sb., obchodního zákoníku, v platném znění, tuto zprávu o vztazích mezi propojenými osobami. Tato zpráva bude součástí výroční zprávy Ovládané osoby za rok 2012.



2. Informace o vztazích k Ovládající osobě

- 2.1. Mezi Ovládanou osobou a Ovládající osobou byly v účetním období roku 2012 uzavřeny smlouvy uvedené v příloze č. 2, část A. Tyto smlouvy byly uzavřeny za podmínek obvyklých v obchodním styku a plnění a protiplnění odpovídají podmínkám obvyklého obchodního styku, takže plněním těchto smluv nemůže vzniknout Ovládané osobě žádná újma.
- 2.2. Mezi Ovládanou osobou a Ovládající osobou nebyly uskutečněny žádné jiné právní úkony v zájmu Ovládající osoby.
- 2.3. V zájmu Ovládající osoby nebyla přijata ani uskutečněna žádná opatření.
- 2.4. Na popud Ovládající osoby nebyla přijata ani uskutečněna žádná opatření.

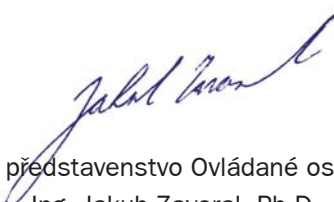
3. Informace o vztazích k Dalším osobám ovládaným ovládající osobou

- 3.1. Mezi Ovládanou osobou a Dalšími osobami ovládanými ovládající osobou byly v účetním období roku 2012 uzavřeny smlouvy uvedené v příloze č. 2, část B. Tyto smlouvy byly uzavřeny za podmínek obvyklých v obchodním styku a plnění i protiplnění odpovídají podmínkám obvyklého obchodního styku, takže plněním těchto smluv nemůže Ovládané osobě vzniknout žádná újma.
- 3.2. Seznam Dalších osob ovládaných ovládající osobou je uveden v příloze č. 1.
- 3.3. Mezi Ovládanou a Dalšími osobami ovládanými ovládající osobou nebyly uskutečněny žádné právní úkony v zájmu Dalších osob ovládaných ovládající osobou.
- 3.4. V zájmu Dalších osob ovládaných ovládající osobou nebyla přijata ani uskutečněna žádná opatření.
- 3.5. Na popud Dalších osob ovládaných ovládající osobou nebyla přijata ani uskutečněna žádná opatření.

4. Závěr

Z výše uvedeného vyplývá, že v účetním období roku 2012 nevznikla Ovládané osobě v důsledku vlivu Ovládající osoby žádná majetková újma.

Ústí nad Labem, 22. březen 2013


Za představenstvo Ovládané osoby:
Ing. Jakub Zavoral, Ph.D.
předseda představenstva

5. Přílohy

Příloha č. 1: Seznam Dalších osob ovládaných ovládající osobou

Základní školy

název	adresa	IČ
Základní škola Ústí nad Labem	Palachova 400/37	44553153
Základní škola Ústí nad Labem	E. Krásnohorské 3084/8	44555491
Základní škola a mateřská škola Ústí nad Labem	Jitřní 277	70839379
Základní škola Ústí nad Labem	Školní náměstí 100/5	44553412
Základní škola Ústí nad Labem	Husova 349/19	44553331
Základní škola Ústí nad Labem	Karla IV. 1024/19	44553382
Základní škola Ústí nad Labem	SNP 2304/6	44226233
Základní škola Ústí nad Labem	Vojnovičova 620/5	44555202
Základní škola Ústí nad Labem	České mládeže 230/2	44553315
Základní škola Ústí nad Labem	Mírová 2734/4	44553226
Základní škola Ústí nad Labem	Stříbrnická 3031/4	44553196
Základní škola a mateřská škola Ústí nad Labem	Nová 1432/5	44555482
Základní škola Ústí nad Labem	Vinařská 1016/6	44555226
Základní škola Ústí nad Labem	A. České 702/17	44555474
Základní škola Ústí nad Labem	Neštěmická 787/38	44226268
Základní škola Ústí nad Labem	Pod vodojemem 323/3A	44553234
Základní škola Ústí nad Labem	Hlavní 193	44555211
Základní škola Ústí nad Labem	Rabasova 3282/3	44553145
Základní škola Ústí nad Labem	Hluboká 150	44226241
Dům dětí a mládeže Ústí nad Labem	Velká Hradební 1025/19	75150131



Mateřské školy

název	adresa	IČ
Internátní mateřská škola	Čajkovského 1475/12	70226008
Mateřská škola U plavecké haly	Na Spálence 1022/27	70225893
Mateřská škola	Marxova 219/28	72744570
Mateřská škola	Škroupova 307/7	72744731
Mateřská škola	Bezručova 323/7	72744651
Mateřská škola	E. Destinové 2027/11	72744812
Mateřská škola Střekov	Sukova 1174/1	70225974
Mateřská škola Centrum	Velká hradební 12/43	70225923
Mateřská škola Sluníčko	J. Jabůrkové 601/1	70201005
Mateřská škola Skřivánek	Stříbrnické nivy 2429/6	70225940
Mateřská škola	Karla IV. 1241/41	72744898
Mateřská škola	Větrná 2799/1	70225991
Mateřská škola Stříbrníky	Stříbrnická 3032/6	70225958
Mateřská škola Kameňáček	Kamenná 1430/1	70225982
Mateřská škola	Vinařská 737/10	72744979
Mateřská škola	Vojanova 594/34	70225966
Mateřská škola	Přemyslovců 652/14	70226024
Mateřská škola	5.května 53	72745053
Mateřská škola Kytička	Pod vodojemem 313/3B	44555253
Mateřská škola Motýlek	Keplerova 782/26	70200998
Mateřská škola Neštětice	Mlýnská 385	70226016
Mateřská škola Písnička	Studentská 6	70201021
Mateřská škola Vyhlička	Rozcestí 786/2	70225931
Mateřská škola Pastelka	Horní 195	70201013
Mateřská škola Skalníčka	Peškova 526	70225915
Mateřská škola Dobětice	Rabasova 3207/45	70225907
Mateřská škola Zvoneček	Školní 623/17	44555261

Ostatní příspěvkové organizace

název	adresa	IČ
Domov pro seniory Velké Březno	Klášteří 2	44555288
Domov pro seniory Chlumeck	Pod Horkou 85	44555296
Domov pro seniory Severní Terasa	V Klidu 3133/12	44555326
Domov pro seniory Dobětice	Šrámkova 38A	44555407
Domov pro seniory Krásné Březno	Rozcestí 9	44555334
Domov pro seniory a Azylový dům pro matky s dětmi Severní Terasa	Orlická 1	44555270
Pečovatelská služba Ústí nad Labem	Masarykova 781/318/B	44555385
Domov pro seniory Bukov	Za Vozovnou 1	44555661
Jesle města Ústí nad Labem	Mezní 2853/2	44555458
Zoologická zahrada	Drážďanská 23	83135
Severočeské divadlo opery a baletu*	Lidické náměstí 10	83135
Muzeum města	Masarykova 1000/3	361321
Kulturní středisko města Ústí nad Labem	Velká Hradební 33	673803
Městské služby	Panská 1700/23	71238301

*Severočeské divadlo opery a baletu Ústí nad Labem, příspěvková organizace, bylo zrušeno k 31. 3. 2012.



Příloha č. 2 A: Informace o vztazích k Ovládající osobě:

Mezi Ovládanou osobou a Ovládající osobou (městem Ústí nad Labem, IČ 00081531) byly v účetním období roku 2012 uzavřeny tyto smlouvy:

- Smlouva o bezúplatném umístění energ. zařízení (int. č. 8825/2012)
- Dodatek č. 2 ke Smlouvě o veřejných službách v přepravě cestujících (Lanová dráha) (int. č. 15068/2012)
- Smlouva o zápůjčce 2x WIFI (int. č. 17940/2012)
- Dodatek č. 6 ke Smlouvě o závazku veřejné služby a úhradě prokazatelné ztráty z provozu městské hromadné dopravy ve Statutárním městě Ústí nad Labem (int. č. 23835/2012)

Příloha č. 2 B.: Informace o vztazích k Dalším osobám ovládaným Ovládající osobou:

Mezi Ovládanou osobou a Dalšími osobami ovládanými ovládající osobou byly v účetním období roku 2012 uzavřeny nebo doplňovány a měněny tyto smlouvy:

Ostatní příspěvkové organizace

název	IČ	smlouva
Městské služby Ústí nad Labem, p.o.	71238301	Dohoda o úhradě nákladů (int. č. 1835/2012)

Další ovládané osoby

název	IČ	sml. vztah	plnění
4. Základní škola Ústí nad Labem	44555491	objednávka	odvoz aut. na plavání
6. Základní škola a mateřská škola Ústí n. L.	70839379	objednávka	odvoz aut. na plavání
8. Základní škola Ústí nad Labem	44553331	objednávka	odvoz aut. na plavání
12. Základní škola Ústí nad Labem	44553382	objednávka	odvoz aut. na plavání
22. Základní škola Ústí nad Labem	44555202	objednávka	odvoz aut. na plavání
29. Základní škola a mateřská škola Ústí n. L.	44555482	objednávka	odvoz aut. na plavání
30. Základní škola Ústí nad Labem	44555226	objednávka	odvoz aut. na plavání
31. Základní škola Ústí nad Labem	44555474	objednávka	odvoz aut. na plavání
32. Základní škola Ústí nad Labem	44226268	objednávka	odvoz aut. na plavání
33. Základní škola Ústí nad Labem	44553234	objednávka	odvoz aut. na plavání
34. Základní škola Ústí nad Labem	44555211	objednávka	odvoz aut. na plavání
36. Základní škola Ústí nad Labem	44226241	objednávka	odvoz aut. na plavání

Plnění vyplývající ze všech výše uvedených smluv (mimo první jmenované o zajištění městské hromadné dopravy) se uskutečňovala za standardních obchodních podmínek včetně cen dle platných ceníků vztahujících se na všechny dodavatele či odběratele. Nedošlo tedy k žádnému zvýhodňování či znevýhodňování, takže žádnému ze zúčastněných subjektů nevznikla újma.

VIII. Účetní závěrka, výrok auditora

Obsah

Zpráva nezávislého auditora o ověření výroční zprávy a prověrce zprávy o vztazích	33
Zpráva nezávislého auditora o ověření účetní závěrky	35
Rozvaha	38
Aktiva	38
Pasiva	40
Výkaz zisku a ztráty	42
Přehled o peněžních tocích	44
Přehled o změnách vlastního kapitálu	46
Příloha k účetní závěrce	47
Obecné údaje	48
Informace o použitých účetních metodách, obecných účetních zásadách a způsobech oceňování -	53
Doplňující údaje k Rozvaze a k Výkazu zisku a ztráty	55
Významné události, které nastaly po datu účetní závěrky	61



ZPRÁVA NEZÁVISLÉHO AUDITORA

o ověření výroční zprávy a prověrce zprávy
o vztazích mezi propojenými osobami

akcionáři společnosti

Dopravní podnik města Ústí nad Labem a.s.

Auditor: PRIMASKA AUDIT, a.s.
Nad Primaskou 27
100 00 Praha 10

Osvědčení č.: 209

Účetní jednotka: Dopravní podnik města Ústí nad Labem, a.s.
Revoluční 26
Ústí nad Labem

IČ: 250 13 891

Zpráva o výroční zprávě

Ověřili jsme soulad výroční zprávy společnosti Dopravní podnik města Ústí nad Labem a.s. k 31. 12. 2012 s účetní závěrkou, která je v této výroční zprávě obsažena. Za správnost výroční zprávy je zodpovědný statutární orgán společnosti Dopravní podnik města Ústí nad Labem a.s. Naším úkolem je vydat na základě provedeného ověření výrok o souladu výroční zprávy s účetní závěrkou.

Ověření jsme provedli v souladu s Mezinárodními auditorskými standardy a souvisejícími aplikačními doložkami Komory auditorů České republiky. Tyto standardy vyžadují, aby auditor naplánoval a provedl ověření tak, aby získal přiměřenou jistotu, že informace obsažené ve výroční zprávě, které popisují skutečnost, jež jsou též předmětem zobrazení v účetní závěrce, jsou ve všech významných (materiálních) ohledech v souladu s příslušnou účetní závěrkou. Jsme přesvědčeni, že provedené ověření poskytuje přiměřený podklad pro vyjádření výroku auditora.

Podle našeho názoru jsou informace uvedené ve výroční zprávě společnosti Dopravní podnik města Ústí nad Labem a.s. k 31.12.2012 ve všech významných (materiálních) ohledech v souladu s výše uvedenou účetní závěrkou.

Zpráva o zprávě o vztazích mezi propojenými osobami

Ověřili jsme též věcnou správnost údajů uvedených ve zprávě o vztazích mezi propojenými osobami společnosti Dopravní podnik města Ústí nad Labem a.s. za rok končící k 31.12.2012. Za sestavení této zprávy o vztazích je odpovědný statutární orgán společnosti Dopravní podnik města Ústí nad Labem, a.s. Naším úkolem je vydat na základě provedeného ověření stanovisko k této zprávě o vztazích.

Ověření jsme provedli v souladu s AS č. 56 Komory auditorů České republiky. Tento standard vyžaduje, abychom plánovali a provedli ověření s cílem získat omezenou jistotu, že zpráva o vztazích neobsahuje významné (materiální) věcné nesprávnosti. Ověření je omezeno především na dotazování pracovníků společnosti a na analytické postupy a výběrovým způsobem provedené prověření věcné správnosti údajů. Proto toto ověření poskytuje nižší stupeň jistoty než audit. Audit zprávy o vztazích jsme neprováděli, a proto nevyjadřujeme výrok auditora.

Na základě našeho ověření jsme nezjistili žádné skutečnosti, které by nás vedly k domněnce, že zpráva o vztazích mezi propojenými osobami společnosti Dopravní podnik města Ústí nad Labem, a.s. za rok končící 31. 12. 2012 obsahuje významné (materiální) věcné nesprávnosti.

V Praze dne 27. května 2013



auditor Ing. Pavel Adam
číslo osvědčení KAČR 1267



PRIMASKA AUDIT, a.s.
Nad Primaskou 27, Praha 10
číslo oprávnění KAČR 209
Ing. Jan Sedlák
předseda představenstva



zprávu převzal

 **DOPRAVNÍ PODNIK MĚSTA
ÚSTÍ NAD LABEM a. s.**
Revoluční 26, 401 11 Ústí nad Labem
IČ: 25013891 DIČ: CZ25013891

-04-



ZPRÁVA NEZÁVISLÉHO AUDITORA

o ověření účetní závěrky

k 31. 12. 2012

účetní jednotky
Dopravní podnik města Ústí nad Labem a.s.

Auditor: PRIMASKA AUDIT, a.s.
Nad Primaskou 27
100 00 Praha 10

Osvědčení č.: 209

V Praze dne 23. dubna 2013

Na základě smlouvy mezi účetní jednotkou **Dopravní podnik města Ústí nad Labem a.s.** a auditorskou firmou **PRIMASKA AUDIT, a.s.** jsme provedli audit přiložené účetní závěrky účetní jednotky **Dopravní podnik města Ústí nad Labem a.s.** tj. **rozvahy k 31. 12. 2012, výkazu zisku a ztráty, přehledu o změnách vlastního kapitálu a přehledu o peněžních tocích za období od 1. 1. 2012 do 31. 12. 2012 a přílohy** této účetní závěrky, která obsahuje popis použitých významných účetních metod a další vysvětlující informace.

Zpráva je určena pro vedení účetní jednotky a akcionáře a poskytuje informace o skutečnostech a hlavních problémech, které byly předmětem prověřování pracovníků auditorské společnosti.

Účetní jednotka: Dopravní podnik města Ústí nad Labem a.s.

Revoluční 26

Ústí nad Labem

IČ: 250 13 891

Předmět podnikání: Silniční motorová doprava

Předmět podnikání a další údaje o společnosti jsou podrobněji popsány v příloze k účetní závěrce.

Auditorská zpráva byla vyhotovena za účetní období od 1. 1. 2012 do 31. 12. 2012. Předmětem ověření byla účetní závěrka účetní jednotky k 31. 12. 2012.

Odpovědnost statutárního orgánu účetní jednotky za účetní závěrku

Statutární orgán je odpovědný za sestavení účetní závěrky, která podává věrný a poctivý obraz v souladu s českými účetními předpisy. Současně odpovídá statutární orgán účetní jednotky Dopravní podnik města Ústí nad Labem a.s. za takový vnitřní kontrolní systém, který považuje za nezbytný pro sestavení účetní závěrky tak, aby neobsahovala významné (materiální) nesprávnosti způsobené podvodem nebo chybou. Dále musí účetní jednotka zvolit a uplatňovat vhodné účetní metody a provádět účetní odhady, které jsou s ohledem na danou situaci přiměřené.

Odpovědnost auditora

Naší odpovědností je vyjádřit na základě našeho auditu výrok k této účetní závěrce. Audit jsme provedli v souladu se zákonem č. 93/2009 Sb., o auditorech, Mezinárodními auditorskými standardy a souvisejícími aplikačními doložkami Komory auditorů České republiky. V souladu s těmito předpisy jsme povinni dodržovat etické normy a naplánovat a provést audit tak, abychom získali přiměřenou jistotu, že účetní závěrka neobsahuje významné (materiální) nesprávnosti.

Audit zahrnuje provedení auditorských postupů k získání důkazních informací o částkách a údajích zveřejněných v účetní závěrce. Výběr auditorských postupů závisí na úsudku auditora, zahrnujícím i posouzení a vyhodnocení rizik významné (materiální) nesprávnosti údajů uvedených v účetní závěrce způsobené podvodem nebo chybou. Při vyhodnocování těchto rizik auditor posoudí vnitřní kontrolní systém relevantní pro sestavení účetní závěrky podávající věrný a poctivý obraz. Cílem

tohoto posouzení je navrhnout vhodné auditorské postupy, nikoli vyjádřit se k účinnosti vnitřního kontrolního systému účetní jednotky. Audit též zahrnuje posouzení vhodnosti použitých účetních metod, přiměřenosti účetních odhadů provedených vedením i posouzení celkové prezentace účetní závěrky. Jsme přesvědčeni, že důkazní informace, které jsme získali, poskytují dostateční a vhodný základ pro vyjádření našeho výroku.

Výrok auditora

Podle našeho názoru účetní závěrka podává věrný a poctivý obraz aktiv a pasiv účetní jednotky Dopravní podnik města Ústí nad Labem a.s. k 31. 12. 2012 a nákladů, výnosů, výsledku jejího hospodaření a peněžních toků za rok končící 31. 12. 2012 v souladu s českými účetními předpisy.

Auditor společnosti PRIMASKA AUDIT, a.s. proto dává k účetní závěrce účetní jednotky Dopravní podnik města Ústí nad Labem a.s. k 31. 12. 2012


VÝROK BEZ VÝHRAD.


V okamžiku vydání výroku k účetní závěrce nebyla ještě zpracována výroční zpráva a předložena zpráva o vztazích mezi propojenými osobami. Upozorňujeme proto, že výše uvedený výrok se vztahuje pouze k účetní závěrce a nevyjadřuje názor auditora na výroční zprávu a zprávu o vztazích mezi propojenými osobami.

V Praze dne 23. dubna 2013


.....
PRIMASKA AUDIT, a.s.
Nad.Primaskou 27, Praha 10
číslo oprávnění KAČR 209
Ing. Jan Sedlák
předseda představenstva




.....
auditor Ing. Pavel Adam
číslo osvědčení KAČR 1267


.....
zprávu převzal

 DOPRAVNÍ PODNIK MĚSTA
ÚSTÍ NAD LABEM a. s.
Revoluční 26, 401 11 Ústí nad Labem
IČ: 25013891 DIČ: CZ25013891
-04-

Zpracováno v souladu s vyhláškou
č. 500/2002 Sb. ve znění
pozdějších předpisů

ROZVAHA

v plném rozsahu ke dni 31. 12. 2012

(v celých tisících Kč)

IČ

25013891

Obchodní firma nebo jiný
název účetní jednotky

**Dopravní podnik města
Ústí nad Labem a.s.**

Sídlo, bydliště nebo místo
podnikání účetní jednotky

Revoluční 26

Ústí nad Labem

401 11

Označení a	AKTIVA b	řad. c	Běžné účetní období			Min.úč. období
			Brutto 1	Korekce 2	Netto 3	Netto 4
	AKTIVA CELKEM	001	1 691 041	-846 260	844 781	884 522
A.	Pohledávky za upsaný základní kapitál	002				
B.	Dlouhodobý majetek	003	1 501 215	-729 595	771 620	797 471
B. I.	Dlouhodobý nehmotný majetek	004	5 446	-4 537	909	488
B. I. 1	Zřizovací výdaje	005				
2	Nehmotné výsledky výzkumu a vývoje	006				
3	Software	007	5 320	-4 423	897	469
4	Ocenitelná práva	008	114	-114		
5	Goodwill	009				
6	Jiný dlouhodobý nehmotný majetek	010				
7	Nedokončený dlouhodobý nehmotný majetek	011				7
8	Poskytnuté zálohy na dlouh.nehm.majetek	012	12		12	12
B. II.	Dlouhodobý hmotný majetek	013	1 495 769	-725 058	770 711	796 983
B. II. 1	Pozemky	014	52 744		52 744	52 778
2	Stavby	015	775 219	-271 214	504 005	503 320
3	Samostatné movité věci a soubory mov.věcí	016	655 385	-453 844	201 541	203 463
4	Pěstitelské celky trvalých porostů	017				
5	Dospělá zvířata a jejich skupiny	018				
6	Jiný dlouhodobý hmotný majetek	019				
7	Nedokončený dlouhodobý hmotný majetek	020	11 147		11 147	37 226
8	Poskytnuté zálohy na dlouh.hmot.majetek	021	1 274		1 274	196
9	Oceňovací rozdíl k nabytému majetku	022				
B. III.	Dlouhodobý finanční majetek	023				
B. III. 1	Podíly - ovládaná osoba	024				
2	Podíly v účetních jednotkách pod podstatným vlivem	025				
3	Ostatní dlouhodobé cenné papíry a podíly	026				
4	Půjčky a úvěry - ovládaná nebo ovládající osoba, podstatný vliv	027				
5	Jiný dlouhodobý finanční majetek	028				
6	Požizovaný dlouhodobý finanční majetek	029				
7	Poskytnuté zálohy na dlouhodobý fin. majetek	030				

Označení a	AKTIVA b	řád. c	Běžné účetní období			Min.úč. období
			Brutto 1	Korekce 2	Netto 3	Netto 4
C.	Oběžná aktiva	031	189 407	-116 665	72 742	86 810
C. I.	Zásoby	032	19 291	-1 990	17 301	20 104
C. I. 1	Materiál	033	19 291	-1 990	17 301	20 104
	2 Nedokončená výroba a polotovary	034				
	3 Výrobky	035				
	4 Mladá a ostatní zvířata a jejich skupiny	036				
	5 Zboží	037				
	6 Poskytnuté zálohy na zásoby	038				
C. II.	Dlouhodobé pohledávky	039				
C. II. 1	Pohledávky z obchodních vztahů	040				
	2 Pohledávky - ovládaná nebo ovládající osoba	041				
	3 Pohledávky - podstatný vliv	042				
	4 Pohledávky za společníky, členy družstva a za účastníky sdružení	043				
	5 Dlouhodobé poskytnuté zálohy	044				
	6 Dohadné účty aktivní	045				
	7 Jiné pohledávky	046				
	8 Odložená daňová pohledávka	047				
C. III.	Krátkodobé pohledávky	048	131 932	-114 675	17 257	26 702
C. III. 1	Pohledávky z obchodních vztahů	049	15 531	-2 139	13 392	13 512
	2 Pohledávky - ovládaná nebo ovládající osoba	050				
	3 Pohledávky - podstatný vliv	051				
	4 Pohledávky za společníky, členy družstva a za účastníky sdružení	052				
	5 Sociální zabezpečení a zdravotní pojištění	053				
	6 Stát - daňové pohledávky	054	2 491		2 491	10 628
	7 Krátkodobé poskytnuté zálohy	055	584		584	1 124
	8 Dohadné účty aktivní	056	192		192	
	9 Jiné pohledávky	057	113 134	-112 536	598	1 438
C. IV.	Krátkodobý finanční majetek	058	38 184		38 184	40 004
C. IV. 1	Peníze	059	278		278	236
	2 Účty v bankách	060	37 906		37 906	39 768
	3 Krátkodobé cenné papíry a podíly	061				
	4 Pořizovaný krátkodobý finanční majetek	062				
D. I.	Časové rozlišení	063	419		419	241
D. I. 1	Náklady příštích období	064	415		415	234
	2 Komplexní náklady příštích období	065				
	3 Příjmy příštích období	066	4		4	7

Označení	PASIVA	řád.	Běžné úč. období	Min.úč. období
a	b	c	5	6
	PASIVA CELKEM	067	844 781	884 522
A.	Vlastní kapitál	068	760 261	783 269
A. I.	Základní kapitál	069	675 000	675 000
1	Základní kapitál	070	675 000	675 000
2	Vlastní akcie a vlastní obchodní podíly	071		
3	Změny základního kapitálu	072		
A. II.	Kapitálové fondy	073	34 675	34 675
A. II. 1	Emisní ažio	074		
2	Ostatní kapitálové fondy	075	34 675	34 675
3	Oceň. rozdíly z přecenění majetku a závazků	076		
4	Oceňovací rozdíly z přecenění při přeměnách společností	077		
	Rozdíly z přeměn společností	078		
	Rozdíly z ocenění při přeměnách společností	079		
A. III.	Rezervní fondy, nedělitelný fond a ostatní fondy ze zisku	080	134 559	135 263
A. III. 1	Zákonný rezervní fond/Nedělitelný fond	081	128 652	128 652
2	Statutární a ostatní fondy	082	5 907	6 611
A. IV.	Výsledek hospodaření minulých let	083	-61 669	-40 118
A. IV. 1	Nerozdělený zisk minulých let	084		
2	Neuhrazená ztráta minulých let	085	-61 669	-40 118
	Jiný výsledek hospodaření minulých let	086		
A. V.	Výsledek hospodaření běžného účetního období	087	-22 304	-21 551
B.	Cizí zdroje	088	77 594	92 291
B. I.	Rezervy	089		
B. I. 1	Rezervy podle zvláštních právních předpisů	090		
2	Rezerva na důchody a podobné závazky	091		
3	Rezerva na daň z příjmů	092		
4	Ostatní rezervy	093		
B. II.	Dlouhodobé závazky	094	24 243	35 528
B. II. 1	Závazky k obchodním vztahům	095	8 418	13 532
2	Závazky - ovládaná nebo ovládající osoba	096		
3	Závazky - podstatný vliv	097		
4	Závazky ke společníkům, členům družstva a k účastníkům sdružení	098		
5	Dlouhodobé přijaté zálohy	099		
6	Vydané dluhopisy	100		
7	Dlouhodobé směnky k úhradě	101		
8	Dohadné účty pasivní	102		
9	Jiné závazky	103	96	
10	Odložený daňový závazek	104	15 729	21 996

Označení	PASIVA	řád.	Běžné úč. období	Min.úč. období
a	b	c	5	6
B. III.	Krátkodobé závazky	105	47 824	47 438
B. III. 1	Závazky z obchodních vztahů	106	28 477	30 005
	2 Závazky - ovládaná nebo ovládající osoba	107		
	3 Závazky - podstatný vliv	108		
	4 Závazky ke společníkům, členům družstva a k účastníkům sdružení	109		
	5 Závazky k zaměstnancům	110	9 664	8 842
	6 Závazky ze sociálního zabezpečení a zdravotního pojištění	111	5 494	5 173
	7 Stát - daňové závazky a dotace	112	1 211	286
	8 Krátkodobé přijaté zálohy	113	70	162
	9 Vydané dluhopisy	114		
	10 Dohadné účty pasivní	115	2 064	2 583
	11 Jiné závazky	116	844	387
B. IV.	Bankovní úvěry a výpomoci	117	5 527	9 325
B. IV. 1	Bankovní úvěry dlouhodobé	118		
	2 Krátkodobé bankovní úvěry	119	5 527	9 325
	3 Krátkodobé finanční výpomoci	120		
C. I.	Časové rozlišení	121	6 926	8 962
C. I. 1	Výdaje příštích období	122	58	44
	2 Výnosy příštích období	123	6 868	8 918

<p>Sestaveno dne: 22. 3. 2013</p> <p>DOPRAVNÍ PODNIK MĚSTA ÚSTÍ NAD LABEM a. s. Revoluční 26, 401 11 Ústí nad Labem IČ: 25013891 DIČ: CZ25013891</p>	<p>Podpisový záznam statutárního orgánu účetní jednotky nebo podpisový záznam fyzické osoby, která je účetní jednotkou</p>
---	--

<p>Právní forma účetní jednotky: akciová společnost</p> <p>Předmět podnikání: silniční motorová doprava osobní</p>	<p>Podpisový záznam osoby odpovědné za sestavení účetní závěrky</p>
--	---



Zpracováno v souladu s vyhláškou
č. 500/2002 Sb. ve znění
pozdějších předpisů

VÝKAZ ZISKU A ZTRÁTY

ke dni 31. 12. 2012

(v celých tisících Kč)

IČ

25013891

Obchodní firma nebo jiný název
účetní jednotky

Dopravní podnik města
Ústí nad Labem a.s.

Sídlo, bydliště nebo místo
podnikání účetní jednotky

Revoluční 26

Ústí nad Labem

401 11

Označení	TEXT	řád.	Skutečnost v účetním období	
			běžném 1	minulém 2
a	b	c		
I.	Tržby za prodej zboží	01	136 616	75 218
A.	Náklady vynaložené na prodané zboží	02	134 120	74 026
+	Obchodní marže	03	2 496	1 192
II.	Výkony	04	182 675	162 350
II. 1	Tržby za prodej vlastních výrobků a služeb	05	177 634	162 350
	2 Změna stavu zásob vlastní činnosti	06		
	3 Aktivace	07	5 041	
B.	Výkonová spotřeba	08	160 010	160 426
B. 1	Spotřeba materiálu a energie	09	123 667	124 570
B. 2	Služby	10	36 343	35 856
+	Přidaná hodnota	11	25 161	3 116
C.	Osobní náklady	12	202 988	188 039
C. 1	Mzdové náklady	13	144 822	134 451
C. 2	Odměny členům orgánů společnosti a družstva	14	1 392	1 100
C. 3	Náklady na sociální zabezpečení a zdravotní pojištění	15	47 733	45 456
C. 4	Sociální náklady	16	9 041	7 032
D.	Daně a poplatky	17	1 563	1 389
E.	Odpisy dlouhodobého nehmot. a hmot. majetku	18	66 205	62 880
III.	Tržby z prodeje dlouh. majetku a materiálu	19	685	73
III. 1	Tržby z prodeje dlouh. majetku	20	630	61
	2 Tržby z prodeje materiálu	21	55	12
F.	Zúst.cena prodaného dlouh. majetku a materiálu	22	611	8
F. 1	Zúst.cena prodaného dlouh. majetku	23	570	
F. 2	Prodaný materiál	24	41	8
G.	Změna stavu rezerv a opravných položek v provozní oblasti a komplexních nákladů příštích období	25	34 825	21 165
IV.	Ostatní provozní výnosy	26	263 138	265 328
H.	Ostatní provozní náklady	27	9 590	16 043
V.	Převod provozních výnosů	28		
I.	Převod provozních nákladů	29		
*	Provozní výsledek hospodaření	30	-26 798	-21 007

Označení	TEXT	řád.	Skutečnost v účetním období	
			běžném 1	minulém 2
a	b	c		
VI.	Tržby z prodeje cen. papírů a podílů	31		
J.	Prodané cenné papíry a podíly	32		
VII.	Výnosy z dlouhodobého finančního majetku	33		
VII. 1	Výnosy z podílů v ovládaných osobách a v účetních jednotkách pod podstatným vlivem	34		
VII. 2	Výnosy z ostatních dlouhodobých CP a podílů	35		
VII. 3	Výnosy z ost. dlouhodobého finančního majetku	36		
VIII.	Výnosy z krátkodobého finančního majetku	37		
K.	Náklady z finančního majetku	38		
IX.	Výnosy z přecenění cenných papírů a derivátů	39		
L.	Náklady z přecenění cenných papírů a derivátů	40		
M.	Změna stavu rezerv a opravných položek ve finanční oblasti	41		
X.	Výnosové úroky	42	37	210
N.	Nákladové úroky	43	899	363
XI.	Ostatní finanční výnosy	44	1	1
O.	Ostatní finanční náklady	45	912	472
XII.	Převod finančních výnosů	46		
P.	Převod finančních nákladů	47		
*	Finanční výsledek hospodaření	48	-1 773	-624
Q.	Daň z příjmů za běžnou činnost	49	-6 267	-80
Q. 1	- splatná	50		2
Q. 2	- odložená	51	-6 267	-82
**	Výsledek hospodaření za běžnou činnost	52	-22 304	-21 551
XIII.	Mimořádné výnosy	53		
R.	Mimořádné náklady	54		
S.	Daň z příjmů z mimořádné činnosti	55		
S. 1	- splatná	56		
S. 2	- odložená	57		
*	Mimořádný výsledek hospodaření	58		
T.	Převod podílů na výsl.hospodaření společníkům	59		
***	Výsledek hospodaření za účetní období	60	-22 304	-21 551
****	Výsledek hospodaření před zdaněním	61	-28 571	-21 631

<p>Sestaveno dne: 22. 3. 2013</p> <p>DOPRAVNÍ PODNIK MĚSTA ÚSTÍ NAD LABEM a. s. Revoluční 26, 401 11 Ústí nad Labem IČ: 25013891 DIČ: CZ25013891</p>	<p>Podpisový záznam statutárního orgánu účetní jednotky nebo podpisový záznam fyzické osoby, která je účetní jednotkou</p>
<p>Právní forma účetní jednotky: akciová společnost</p> <p>Předmět podnikání: silniční motorová doprava osobní</p>	<p>Podpisový záznam osoby odpovědné za sestavení účetní závěrky</p>

Přehled o peněžních tocích

za rok končící 31.12.2012

(v tis. Kč)

IČ: 25013891

**Dopravní podnik města
Ústí nad Labem**
Revoluční 26
401 11 Ústí nad Labem

Označení	TEXT	Znak	Účetní období
P.	Stav peněžních prostředků a peněžních ekvivalentů na začátku účetního období		40 004
PENĚŽNÍ TOKY Z HLAVNÍ VÝDĚLEČNÉ ČINNOSTI (PROVOZNÍ ČINNOST)			
Z.	Účetní zisk nebo ztráta z běžné činnosti před zdaněním	(+/-)	-28 571
A. 1.	Úpravy o nepeněžní operace		101 832
A. 1. 1.	Odpisy stálých aktiv a dále umořování opravné položky k nabytému majetku	(+/-)	66 205
A. 1. 2.	Změna stavu opravných položek, rezerv	(+/-)	34 825
A. 1. 3.	Zisk (ztráta) z prodeje stálých aktiv	(-/ +)	-60
A. 1. 4.	Výnosy z dividend a podílů na zisku	(-)	
A. 1. 5.	Vyúčtované nákladové a výnosové úroky	(+/-)	862
A. 1. 6.	Případné úpravy o ostatní nepeněžní operace	(+/-)	
A. *	ČPT z provozní činnosti před zdaněním, změnami prac. kapitálu a mim. položkami		73 261
A. 2.	Změna stavu nepeněžních složek pracovního kapitálu		-24 405
A. 2. 1.	Změna stavu pohledávek z prov. činnosti, aktiv. účtů ČR a dohadných účtů aktivních	(+/-)	-25 798
A. 2. 2.	Změna stavu krátk. závazků z prov. čin., pasivních účtů ČR a dohadných účtů pasivních	(+/-)	-1 650
A. 2. 3.	Změna stavu zásob	(+/-)	3 043
A. 2. 4.	Změna stavu krátk. finančního majetku nespádajícího do pen. prostředků a ekvivalentů	(+/-)	
A. **	ČPT z provozní činnosti před zdaněním a mimořádnými položkami		48 856
A. 3.	Vyplacené úroky s výjimkou kapitalizovaných úroků	(-)	-899
A. 4.	Přijaté úroky	(+)	37
A. 5.	Zaplacená daň z příjmů za běžnou činnost a za doměrky daně za minulá období	(-)	
A. 6.	Příjmy a výdaje spojené s mimořádnými účetními případy	(+/-)	
A. 7.	Přijaté dividendy a podíly na zisku	(+)	
A. ***	ČPT z provozní činnosti		47 994
PENĚŽNÍ TOKY Z INVESTIČNÍ ČINNOSTI			
B. 1.	Výdaje spojené s nabytím stálých aktiv	(-)	-40 924
B. 2.	Příjmy z prodeje stálých aktiv	(+)	630
B. 3.	Půjčky a úvěry spřízněným osobám	(+/-)	
B. ***	ČPT vztahující se k investiční činnosti		-40 294
PENĚŽNÍ TOKY Z FINANČNÍCH ČINNOSTÍ			
C. 1.	Dopady změn dlouhodobých závazků, popř. takových krátkodobých závazků, které spadají do oblasti fin. činnosti, na pen. prostředky a ekvivalenty	(+/-)	-8 816
C. 2.	Dopady změn vlastního kapitálu na peněžní prostředky a ekvivalenty	(+/-)	-704
C. 2. 1.	Zvýšení základního kapitálu, emisního a zřia, event. rezervního fondu	(+)	
C. 2. 2.	Vyplacení podílů na vlastním kapitálu společníkům	(-)	
C. 2. 3.	Další vklady peněžních prostředků společníků a akcionářů	(+)	
C. 2. 4.	Úhrada ztráty společníky	(+)	
C. 2. 5.	Přímé platby na vrub fondů	(-)	-704
C. 2. 6.	Vyplacené dividendy nebo podíly na zisku	(-)	
C. ***	ČPT vztahující se k finanční činnosti		-9 520
F.	Čisté zvýšení, resp. snížení peněžních prostředků		-1 820
R.	Stav peněžních prostředků a peněžních ekvivalentů na konci účetního období		38 184

Sestaveno dne: 22. 3. 2013

**DOPRAVNÍ PODNIK MĚSTA
ÚSTÍ NAD LABEM a. s.**
Revoluční 26, 401 11 Ústí nad Labem
IČ: 25013891
DIČ: CZ25013891

Podpisový záznam statutárního orgánu účetní jednotky
nebo podpisový záznam fyzické osoby, která je účetní jednotkou

Právní forma účetní jednotky: akciová společnost

Podpisový záznam osoby odpovědné za sestavení účetní závěrky

Předmět podnikání: silniční motorová doprava osobní





Zpracováno v souladu s vyhláškou
č. 500/2002 Sb. ve znění
pozdějších předpisů

PŘEHLED O ZMĚNÁCH VLASTNÍHO KAPITÁLU

Obchodní firma nebo jiný
název účetní jednotky

ke dni 31. 12. 2012

**Dopravní podnik města
Ústí nad Labem a.s.**

IČ

Sídlo, bydliště nebo místo
podnikání účetní jednotky

25013891

Revoluční 26

Ústí nad Labem

401 11

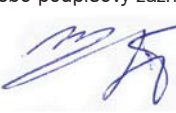
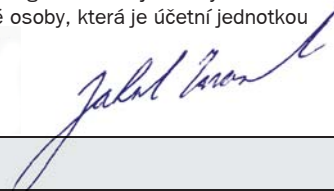
Označení	Popis	Skutečnost v účetním období	
		sledovaném	minulém
A. Základní kapitál zapsaný v obchodním rejstříku (účet 411)			
A. 1.	Počáteční zůstatek	675 000	675 000
A. 2.	Zvýšení		
A. 3.	Snížení		
A. 4.	Konečný zůstatek	675 000	675 000
B. Základní kapitál nezapsaný v obchodním rejstříku (účet 419)			
B. 1.	Počáteční zůstatek		
B. 2.	Zvýšení		
B. 3.	Snížení		
B. 4.	Konečný zůstatek		
C. A. +/- se zohledněním účtu 252			
C. 1.	Počáteční zůstatek A. +/-	675 000	675 000
C. 2.	Počáteční zůstatek vlastních akcií a vlastních obchodních podílů		
C. 3.	Změna stavu účtu 252		
C. 4.	Konečný zůstatek účtu 252		
C. 5.	Konečný zůstatek A. +/- B.	675 000	675 000
D. Emisní ážio			
D. 1.	Počáteční zůstatek		
D. 2.	Zvýšení		
D. 3.	Snížení		
D. 4.	Konečný zůstatek		
E. Rezervní fondy			
E. 1.	Počáteční zůstatek	128 652	128 652
E. 2.	Zvýšení		
E. 3.	Snížení		
E. 4.	Konečný zůstatek	128 652	128 652

Označení	Popis	Skutečnost v účetním období	
		sledovaném	minulém
F. Ostatní fondy ze zisku			
F. 1	Počáteční zůstatek	6 611	7 194
F. 2	Zvýšení	343	111
F. 3	Snížení	1 047	694
F. 4	Konečný zůstatek	5 907	6 611
G. Kapitálové fondy			
G. 1	Počáteční zůstatek	34 675	34 675
G. 2	Zvýšení		
G. 3	Snížení		
G. 4	Konečný zůstatek	34 675	34 675
H. Rozdíly z přecenění nezahrnuté do výsledku hospodaření			
H. 1	Počáteční zůstatek		
H. 2	Zvýšení		
H. 3	Snížení		
H. 4	Konečný zůstatek		
I. Nerozdělený zisk minulých let			
I. 1	Počáteční zůstatek		
I. 2	Zvýšení		
I. 3	Snížení		
I. 4	Konečný zůstatek		
J. Neuhrazená ztráta minulých let			
J. 1	Počáteční zůstatek	40 118	48 458
J. 2	Zvýšení	21 551	
J. 3	Snížení		8 340
J. 4	Konečný zůstatek	61 669	40 118
K. Zisk / ztráta za účetních období po zdanění		-22 304	-21 551
Vlastní kapitál celkem (součet C až K)		760 261	783 269

Sestaveno dne: 22. 3. 2013

 **DOPRAVNÍ PODNIK MĚSTA
ÚSTÍ NAD LABEM a. s.**
Revoluční 26, 401 11 Ústí nad Labem
IČ: 25013891 DIČ: CZ25013891

Podpisový záznam statutárního orgánu účetní jednotky
nebo podpisový záznam fyzické osoby, která je účetní jednotkou

Právní forma účetní jednotky: akciová společnost

Podpisový záznam osoby odpovědné za sestavení účetní závěrky

Předmět podnikání: silniční motorová doprava osobní





Obsah

I.	Obecné údaje	48
1.1	Popis účetní jednotky	48
1.2	Majetková či smluvní spoluúčast účetní jednotky v jiných společnostech	52
1.3	Zaměstnanci společnosti, osobní náklady	52
1.4	Výše půjček, úvěrů, poskytnutých záruk a ostatních plnění akcionářům, členům statutárních a dozorčích orgánů	52
1.5	Informace o statutárním auditu	52
II.	Informace o použitých účetních metodách, obecných účetních zásadách a způsobech oceňování -	53
2.1	Způsob ocenění	53
2.2	Způsob stanovení reprodukční pořizovací ceny	53
2.3	Podstatné změny oceňování, odpisování a postupů účtování	54
2.4	Opravné položky k majetku	54
2.5	Odpisování	54
2.6	Operace v cizích měnách	54
III.	Doplňující údaje k Rozvaze a k Výkazu zisku a ztráty	55
3.1	Položky významné pro hodnocení majetkové a finanční situace společnosti	55
3.2	Pohledávky	58
3.3	Základní kapitál, vlastní kapitál	59
3.4	Závazky	59
3.5	Zákonné a ostatní rezervy	60
3.6	Výnosy z běžné činnosti a prodeje zboží v členění na tuzemsko a zahraničí	60
3.7	Celkové výdaje vynaložené za účetní období na výzkum a vývoj	60
IV.	Významné události, které nastaly po datu účetní závěrky	61

I. Obecné údaje

1.1 Popis účetní jednotky

Obchodní firma: Dopravní podnik města Ústí nad Labem a.s.
Sídlo: Revoluční 26, Ústí nad Labem, PSČ: 401 11
Právní forma: akciová společnost
IČ: 250 13 891

Předmět podnikání:

- provozování trolejbusové dráhy v rámci MHD v Ústí nad Labem
- provozování veřejné drážní osobní trolejbusové dopravy v rámci MHD v Ústí nad Labem
- provozování lanové dráhy „Lanová dráha na Větruši“ na území Statutárního města Ústí nad Labem
- provozování veřejné drážní dopravy na lanové dráze „Lanová dráha na Větruši“ na území Statutárního města Ústí nad Labem
- opravy silničních vozidel
- klempířství a oprava karoserií
- provozování autoškoly
- výroba, instalace a opravy elektrických strojů a přístrojů elektronických a telekomunikačních zařízení
- montáž, opravy, revize a zkoušky vyhrazených elektrických zařízení
- výroba, obchod a služby neuvedené v přílohách 1 až 3 živnostenského zákona
- silniční motorová doprava:
 - nákladní vnitrostátní provozovaná vozidla o největší povolené hmotnosti do 3,5 tuny včetně
 - nákladní vnitrostátní provozovaná vozidla o největší povolené hmotnosti nad 3,5 tuny
 - vnitrostátní příležitostná osobní
 - mezinárodní příležitostná osobní
 - vnitrostátní veřejná linková
 - vnitrostátní zvláštní linková
 - mezinárodní linková
 - mezinárodní kyvadlová

Datum vzniku společnosti: 1. 1. 1997

Zakladatel a jediný akcionář: Statutární město Ústí nad Labem, se sídlem: Velká Hradební 8, 400 01, Ústí nad Labem, IČ: 00081531

Osoby podílející se na základním kapitálu účetní jednotky více než 20%:

Název právnické osoby	Sídlo	Podíl %
Statutární město Ústí nad Labem	Velká Hradební 8, 400 01, Ústí nad Labem	100

Základní kapitál	Nominální hodnota akcie	Počet akcií	Podíl celkem
675 000 000,- Kč	1 000 000,- Kč	675	675 000 000,- Kč

Změny a dodatky v uplynulém účetním období v obchodním rejstříku:

Změny v představenstvu:

Předseda představenstva	Ing. Libor Turek, Ph.D., dat. nar. 5. února 1971 Ústí nad Labem-Všebořice, Lipová 172/4, PSČ 400 10 den zániku funkce: 22. března 2012, den zániku členství: 22. března 2012
Předseda představenstva:	Ing. Jakub Zavoral, Ph.D., dat. nar. 6. listopadu 1974 Ústí nad Labem-Brná, Zlatá Stezka 34, PSČ 403 21 den vzniku funkce: 22. března 2012, den vzniku členství: 22. března 2012
Člen představenstva:	MUDr. Tomáš Indra, dat. nar. 14. července 1966 Ústí nad Labem-centrum, Růžový Palouček 2203/4, PSČ 400 01 den zániku členství: 22. března 2012
Člen představenstva:	Mgr. Tomáš Kraus, dat. nar. 19. prosince 1969 Trmice, Na Pískách 421/9, PSČ 400 04 den zániku členství: 22. března 2012
Člen představenstva:	Ing. Petr Koreň, dat. nar. 8. února 1966 Ústí nad Labem-Neštěmice, Na Výšině 586, PSČ 403 31 den vzniku členství: 15. září 2012
Člen představenstva:	Pavel Boček, dat. nar. 24. září 1963 Ústí nad Labem-Střekov, Tolstého 1217/30, PSČ 400 03 den vzniku členství: 22. března 2012
Člen představenstva:	MUDr. Vladimír Novák, dat. nar. 5. října 1952 Ústí nad Labem-Severní Terasa, Kmochova 35, PSČ 400 11 den vzniku členství: 22. března 2012

Změny v dozorčí radě:

Předseda dozorčí rady:	MUDr. Tomáš Nedvěd, dat. nar. 21. března 1973 Ústí nad Labem-Skorotice, V Lánech 277, PSČ 403 40 den zániku funkce: 31. května 2012, den zániku členství: 31. května 2012
Předseda dozorčí rady:	Ing. Václav Červenka, dat. nar. 23. února 1945 Ústí nad Labem-Střekov, Nová Ves 1370, PSČ 400 03 den vzniku členství: 1. června 2012, den vzniku funkce: 6. září 2012
Místopředseda dozorčí rady:	Ing. Pavel Havránek, dat. nar. 21. ledna 1947 Ústí nad Labem-Střekov, Na Pile 1150/6, PSČ 400 03 den vzniku členství: 1. července 2012, den vzniku funkce: 6. září 2012
Místopředseda dozorčí rady:	Mgr. Tomáš Kříž, dat. nar. 5. února 1974 Velké Březno, Děčínská 111, PSČ 403 23 den vzniku funkce: 1. května 2012, den zániku funkce: 6. září 2012
Člen dozorčí rady.	Mgr. Tomáš Kříž, dat. nar. 5. února 1974 Velké Březno, Děčínská 111, PSČ 403 23 den vzniku členství: 1. března 2013
Člen dozorčí rady:	Martin Svoboda, dat. nar. 28. března 1966 Ústí nad Labem-centrum, SNP 2382/18, PSČ 400 01 den zániku členství: 31. května 2012
Člen dozorčí rady:	Leo Dittrich, dat. nar. 5. dubna 1973 Ústí nad Labem-Severní Terasa, Voskovcova 2747/2, PSČ 400 11 den zániku členství: 31. května 2012
Člen dozorčí rady:	Michal Rožec, dat. nar. 1. května 2012 Ústí nad Labem-Vaňov, Vaňovská 150/16, PSČ 400 01 den vzniku členství: 1. června 2012, den zániku členství: 31. července 2012
Člen dozorčí rady:	Ing. Jiří Randák, dat. nar. 25. dubna 1957 Ústí nad Labem-Střekov, Na Pile 1109/3, PSČ 400 03 den vzniku členství: 1. června 2012, den zániku členství: 20. prosince 2012

Organizační struktura podniku:

- Valná hromada (Rada města Ústí nad Labem v působnosti valné hromady společnosti)
- Představenstvo
- Dozorčí rada
- Vedení společnosti

Členové statutárních orgánů a vedení společnosti k rozvahovému dni:**Představenstvo společnosti:**

Funkce	Příjmení, titul	Jméno
předseda představenstva	Ing. Ph.D. Zavoral	Jakub
místopředseda představenstva	Mgr. Fišera	Arno
člen představenstva	Ing. Koreň	Petr
člen představenstva	Ing. Šlejtr	Milan
člen představenstva	MUDr. Novák	Vladimír
člen představenstva	Ing. Mandík	Vít
člen představenstva	MUDr. Vraspírová	Blanka
člen představenstva	Boček	Pavel

Dozorčí rada:

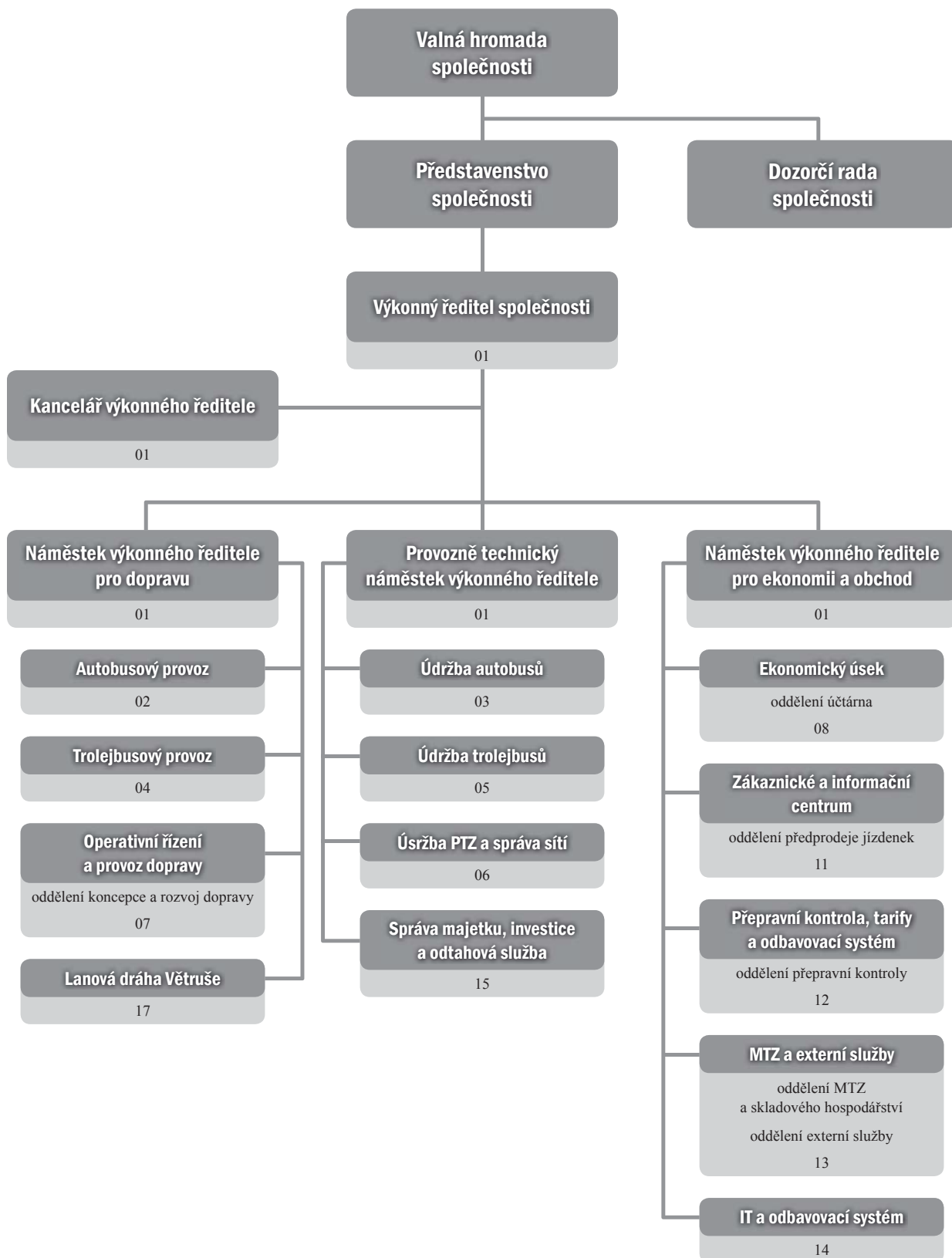
Funkce	Příjmení, titul	Jméno
předseda dozorčí rady	Ing. Červenka	Václav
místopředseda dozorčí rady	Ing. Havránek	Pavel
člen dozorčí rady	Dvořák	František
člen dozorčí rady	Bašus	Bohuslav
člen dozorčí rady	Mgr. Kříž	Tomáš

Vedení společnosti:

Funkce	Příjmení, titul	Jméno
výkonný ředitel společnosti	Ing. Koreň	Petr
provozně technický náměstek společnosti	Ing. Randák	Jiří
náměstek pro ekonomii a obchod	Ing. Buldra	Vladimír
náměstek pro dopravu	Ing. Šlejtr	Milan

Personální změny po rozvahovém dni do data účetní závěrky jsou uvedeny v bodě IV.

Schéma organizační struktury:



1.2 Majetková či smluvní spoluúčast účetní jednotky v jiných společnostech

Majetková spoluúčast vyšší než 20%: účetní jednotka nemá.

Název společnosti	Sídlo	Výše podílu na základním kapitálu společnosti	Výše vlastního kapitálu společnosti	Výše účetního hospodářského výsledku
-	-	-	-	-

1.3 Zaměstnanci společnosti, osobní náklady

Období	Zaměstnanci celkem (prům. přep. stav)		Z toho řídicích pracovníků (fyzický stav)	
	Sledované účetní období	Předchozí účetní období	Sledované účetní období	Předchozí účetní období
Rok 2012				
Průměrný počet zaměstnanců	500,97	491,81	24	27
Mzdové náklady	144 822	134 451	8 000	10 308
Odměny členům statutárních orgánů společnosti	1 392	1 100		

1.4 Výše půjček, úvěrů, poskytnutých záruk a ostatních plnění akcionářům, členům statutárních a dozorčích orgánů

Půjčky, úvěry a poskytnuté záruky: nebyly poskytnuty.

1.5 Informace o statutárním auditu

Odměna statutárnímu auditorovi za provedení povinného auditu účetní závěrky za rok 2012 činí dle smlouvy 155 tis. Kč.

II. Informace o použitých účetních metodách, obecných účetních zásadách a způsobech oceňování

Předkládaná účetní závěrka společnosti byla zpracována dle zákona č. 563/1991 Sb., o účetnictví v platném znění a na základě vyhlášky 500/2002 Sb., kterou se provádějí některá ustanovení zákona o účetnictví a souvisejících předpisů.

Účetní jednotka používá účetní metody způsobem vycházejícím z předpokladu, že bude nepřetržitě pokračovat ve své činnosti. Pro rok 2013 neexistuje významná nejistota spočívající zejména ve skutečnosti, že by účetní jednotka nemusela být schopna nepřetržitě pokračovat ve své činnosti.

2.1 Způsob ocenění

2.1.1 Zásoby

Účtování zásob:

- Je prováděno způsobem A evidence zásob.

Výdej zásob ze skladu je účtován:

- V cenách zjištěných váženým aritmetickým průměrem.

Ocenění zásob

- oceňování zásob vytvořených ve vlastní režii: tyto zásoby účetní jednotka nemá
- oceňování nakupovaných zásob je prováděno ve skutečných pořizovacích cenách zahrnujících cenu pořízení a vedlejší pořizovací náklady, zejména:
 - dopravné
 - clo
 - provize

2.1.2 Ocenění dlouhodobého hmotného a nehmotného majetku vytvořeného vlastní činností

Uvedený DHM byl oceňován vlastními náklady ve složení:

- přímé náklady
- výrobní režie

Dle uvedeného způsobu byly taktéž oceněny modernizace dlouhodobého majetku ve vlastní režii. Modernizace byly započaty v listopadu 2012 a týkaly se tří trolejbusů, výše nákladů činila k 31. 12. 2012 celkem 5.041 tis. Kč

Ocenění dlouhodobého majetku pořízeného úplatně

Nakoupený dlouhodobý hmotný a nehmotný majetek je oceňován pořizovacími cenami zahrnujícími cenu pořízení a vedlejší pořizovacími náklady, jimi jsou zejména: dopravné, clo, provize.

2.2 Způsob stanovení reprodukční pořizovací ceny

Druh majetku oceněný ve sledovaném účetním období reprodukční pořizovací cenou	Způsob stanovení reprodukční pořizovací ceny
účetní jednotka nemá	-
-	-

2.3 Podstatné změny oceňování, odpisování a postupů účtování

V roce 2012 nedošlo ke změnám způsobu oceňování, odpisování a postupů účtování.

2.4 Opravné položky k majetku

Opravné položky vytváří účetní jednotka dle interní směrnice, která je v souladu s příslušnými ustanoveními zákona č. 563/91 Sb., o účetnictví, zák. č. 593/92 Sb., o rezervách a zák. č. 586/92 Sb., o daních z příjmů, ve znění pozdějších předpisů.

Opravné položky vytváří účetní jednotka k účtům majetku na základě výsledků inventarizace a výhradně v případě přechodného snížení ocenění majetku. K zásobám jsou tvořeny opravné položky na základě individuálního posouzení jednotlivých skladových položek, k pohledávkám na základě podrobného rozboru stárí a dobytosti jednotlivých pohledávek.

Účetní jednotka vytváří daňovou opravnou položku zejména k pohledávkám z obchodního styku, a to do výše 20% neuhrazené rozvahové hodnoty pohledávky, pokud od konce sjednané lhůty splatnosti pohledávky uplynulo více než 6 měsíců.

Tvorba opravných položek v účetním období 2012 v korunách:

Opravné položky k (v Kč)	Počáteční stav	Tvorba	Zúčtování	Konečný stav
zásobám	2 229 757,58	0	240 135,94	1 989 621,64
pohledávkám – zákonné	83 806,20	344 046,80	0,00	427 853,00
pohledávkám – ostatní (k pohl. z obch. styku)	335 224,80	1 376 187,20	0,00	1 711 412,00
pohledávkám – ostatní (k pohl. Za manka a škody)	2 120 082,80	0	21 060,00	2 099 022,80
pohledávkám – ostatní (k pohl. Z přepravní kontroly)	76 796 846,07	33 385 596,56	0	110 182 442,63
pohledávkám – řidiči v MHD (zálohy na jízdenky)	274 324,00	0	19 761,00	254 563,00
CELKEM	81 840 041,45	35 105 830,56	280 956,94	116 664 915,27

2.5 Odpisování

Odpisový plán účetních odpisů dlouhodobého majetku sestavila účetní jednotka v interních směrnicích, přičemž vycházela z předpokládané doby životnosti (použitelnosti) zařazovaného majetku odpovídající obvyklým podmínkám jeho užívání. Daňové odpisy nejsou shodné s účetními odpisy.

Daňové odpisy – použitá metoda: lineární

Systém odpisování drobného dlouhodobého majetku

Drobný dlouhodobý hmotný majetek v ocenění od 5.000,- Kč do 40.000,- Kč je účtován na účet 022 04 a 022 05 a je odpisován podle předpokládané doby použitelnosti, zpravidla po dobu 4 let.

Drobný hmotný majetek v ocenění do 5.000,- Kč je pořizován jako zásoba a při vyskladnění je účtován do nákladů společnosti na účet 501 13 a od částky 3.000,- Kč nadále veden v operativní evidenci.

Drobný dlouhodobý nehmotný majetek v částce od 5.000,- Kč do 60.000,- Kč je účtován na účet 013 01 a 013 02 a je odepisován podle předpokládané doby použitelnosti, zpravidla po dobu 4 let.

2.6 Operace v cizích měnách

V průběhu roku 2012 bylo uskutečněno několik obchodů se zahraničními dodavateli. Jedná se zejména o nákup zboží. Pro přepočítání z cizí na českou měnu používá společnost denní kurz ČNB.

III. Doplnující údaje k Rozvaze a k Výkazu zisku a ztráty

3.1 Položky významné pro hodnocení majetkové a finanční situace společnosti

3.1.1 Dotace, úvěry, odložená daň

Dotace:

Účetní jednotce bylo ze strany Statutárního města Ústí nad Labem, Ústeckého kraje a měst a obcí zájmové oblasti poskytnuty následující typy dotací:

Subjekt	Předmět	Částka v Kč
Statutární město Ústí nad Labem	Za veřejné služby v městské autobusové a městské drážní dopravě	195.000.000,00
Statutární město Ústí nad Labem	Za veřejné služby v přepravě cestujících – Lanová dráha Větruše	1.784.578,50
Ústecký kraj	Za veřejné služby v přepravě cestujících	23.678.885,55
Obec Stebno	Za veřejné služby v přepravě cestujících	208.971,00
Úřad práce Ústí nad Labem	Za zaměstnance	4.320,00
Magistrát města Ústí nad Labem	Strategický rozvoj	544.443,10

Úvěr: Komerční banka, a.s.

V prosinci roku 2007 byl účetní jednotce poskytnut střednědobý investiční úvěr ve výši 40 mil. Kč na dofinancování výstavby trolejbusové trati Ústí nad Labem – Střekov a na pořízení dlouhodobého hmotného majetku (autobusy MHD). K čerpání úvěru dochází od roku 2008. Úvěr byl v průběhu účetního období 2012 splácen v souladu s úvěrovými podmínkami. Celkem bylo za rok 2012 na splátkách uhrazeno 8 mil. Kč. Zůstatek úvěru k 31. 12. 2012: 0 Kč

Úvěr: Komerční banka, a.s.

V říjnu roku 2009 byl účetní jednotce poskytnut střednědobý investiční úvěr ve výši 4.125 mil. Kč na pořízení dlouhodobého hmotného majetku (autobusy MHD). K čerpání úvěru dochází od stejného měsíce roku 2009. Úvěr byl v průběhu účetního období 2012 splácen v souladu s úvěrovými podmínkami. Celkem bylo za rok 2012 na splátkách uhrazeno 1.325 tis. Kč. Zůstatek úvěru k 31. 12. 2012: 0 Kč

Úvěr: ČSOB a.s.

V dubnu 2012 byl účetní jednotce poskytnut investiční úvěrový rámec revolvingového typu do limitu 300 mil. Kč na re/financování investic v rámci projektu IPRM Mobilita s dotacemi EU, zejména pak na obnovu vozového parku – nákup 26 moderních trolejbusů a na re/financování investic do běžné obnovy vozového parku mimo projekt. K 31. 12. 2012 bylo z úvěru čerpáno 5.526.834 Kč.

Úvěr: ČSOB a.s.

V dubnu 2012 byl účetní jednotce poskytnut kontokorentní úvěr pro provozní potřeby do limitu 10. mil Kč. K 31. 12. 2012 nebylo z úvěru čerpáno.

Z důvodu obchodního tajemství nezveřejňujeme úrokové sazby.

Odložená daň:

Účetní jednotka v důsledku změny metodiky účtuje od roku 2002 o odložené dani.

Odložený daňový závazek k 31.12. 2012 v Kč.

popis přechodného rozdílu	přechodné rozdíly	Odložená daň 19%	pohledávka/závazek
rozdíl zůstatkových cen	89 268 107,00	16 960 940,33	Závazek
Účetní OP k pohledávkám	114 247 440,43	21 707 013,68	Pohledávka
OP k zásobám	1 989 621,64	378 028,11	Pohledávka
Nezaplacené soc. a zdrav. poj. z odměn	426 865,00	81 104,35	Pohledávka
rezerva na soudní výlohy	0,00	0,00	
rezerva na obnovu vozového parku	0,00	0,00	
rezerva na opravu na nemovitosti	0,00	0,00	
neuplatněná daňová ztráta	0,00	0,00	
nevyužitý odpočet reinv.	0,00	0,00	
nezaplacené smluvní pokuty	110 182 442,63	20 934 664,10	Závazek
Celkem	82 786 622,56	15 729 458,29	Závazek

odložená daň v roce 2011 **21.996.320,82**

odložená daň v roce 2012 **15.729.458,29**

účetování rozdílu - 6.266.862,53 **MD 592 D 481**

3.1.2 Hmotný a nehmotný majetek kromě pohledávek

a) rozpis na hlavní skupiny (třídy) samostatných movitých věcí:

Majetek	Sledované období	
	pořizovací cena tis.Kč	oprávky tis.Kč
stroje a zařízení	118 335	81 305
dopravní prostředky	519 760	359 679
inventář	2 361	341
DDHM	14 368	11 990

Majetek	Minulé období	
	pořizovací cena tis.Kč	oprávky tis.Kč
stroje a zařízení	118 241	76 822
dopravní prostředky	493 172	333 754
inventář	514	218
DDHM	15 051	12 760

b) rozpis dlouhodobého nehmotného majetku s odděleným uvedením pořizovací ceny a opravěk k tomuto majetku:

Majetek	Sledované období	
	pořizovací cena tis.Kč	oprávky tis.Kč
Software	5 320	4 423
Ocenitelná práva – věcné břemeno	114	114

Majetek	Minulé období	
	pořizovací cena tis.Kč	oprávky tis.Kč
Software	5 002	4 533
Ocenitelná práva – věcné břemeno	114	114

c) dlouhodobý hmotný majetek pořizovaný formou leasingu

- Ford TRANZIT 2012, dlouhodobý nájem ve výši 435.311,00 Kč, v roce 2012 bylo uhrazeno za pronájem celkem 141.637,08 Kč bez DPH.
- Ford TRANZIT MWB 350 BASE, pořízení v srpnu 2012, dlouhodobý pronájem ve výši 800.669,00 Kč, v roce 2012 bylo uhrazeno za pronájem celkem 73.707,20 Kč bez DPH.
- Radiová síť GPS, dlouhodobý pronájem, v roce 2012 zapláceno 1.088.424, 00 Kč bez DPH.

d) přehled o nejdůležitějších titulech pro přírůstky dlouhodobého majetku

Majetek	Doba odepisování	přírůstek ks	způsob pořízení	poř. cena tis. Kč celkem
A-BUS TEDOM C18G	12 let	1	nákup	7.600
A-BUS IRISBUS ECG	12 let	1	nákup	8.516

V roce 2011 koupila společnost od fi ŠKODA ELECTRIC a.s. 2 ks T-Busů TR 28 Solaris v celkové hodnotě 24.050 tis. Kč. V roce 2011 začala společnost fi ŠKODA ELECTRIC a.s. hradit trolejbusy v 5-ti ročních splátkách ve výši 4.810 tis. Kč se čtvrtletními splatnostmi, a to až do roku 2015. Za rok 2011 bylo na splátkách uhrazeno 4.810 tis. Kč a DPH ve výši 4.810 tis. Kč. Za rok 2012 bylo na splátkách uhrazeno 4.810 tis. Kč. Celková výše úroku z pohledávky fi ŠKODA ELECTRIC a.s. činí celkem 1.587 tis. Kč. Za rok 2011 bylo na úrocích zapláceno 0 Kč. Za rok 2012 bylo na úrocích zapláceno 714.286,00 Kč.

e) souhrnná výše majetku neuvedená v rozvaze – předměty dlouhodobé spotřeby vedené v operativní evidenci a v podrozvahové evidenci

Majetek	poř. cena tis Kč
drobný DHM v ocenění do 5000,- Kč vedený v operativní evidenci - nákup	294
Majetek, na který byla poskytnuta dotace ve výši 100% pořizovací ceny - evidováno	24 706
Ostatní majetek v podrozvahové a operativní evidenci - evidováno	2 447

Souhrnná výše majetku neuvedená v rozvaze činí 27.447 tis. Kč

f) rozpis hmotného majetku, který je zatížen zástavním právem

Účetní jednotka má realizováno zástavní právo k nemovitostem, technologiím a movitým věcem ve prospěch Československé obchodní banky, a.s., IČ: 00001350, k zajištění úvěru až do výše 300 mil. Kč poskytnutého bankou účetní jednotce v roce 2012. Rozpis majetku zatíženého zástavním právem je součástí účetní dokumentace.

Věcná břemena na vrub účetní jednotky

- v k.ú. Předlice, Střekov – chůze a jízda

Věcná břemena ve prospěch účetní jednotky

- v.k.ú. Ústí n.L., Klíše, Předlice, Kr.Březno – závěsy trakčního trolejového vedení
- v.k.ú. Bukov, Skorotice, Božtěšice, Střekov - stožáry trakčního trolejového vedení

g) přehled o majetku, jehož tržní ocenění je výrazně vyšší než jeho ocenění v účetnictví

V roce 2012 nebyly pořízeny žádné autobusy ani trolejbusy s dotací od Ministerstva dopravy nebo Statutárního města Ústí nad Labem. Účetní jednotka eviduje autobusy pořízené s dotací od Ministerstva dopravy nebo Statutárního města Ústí nad Labem pořízené v minulých letech.

h) ostatní informace

Účetní jednotka evidovala nedokončenou investici v celkové výši 21.865.723,45,- Kč. Jednalo se o investici, kdy nebyly vyjasněny vztahy týkající se finančního plnění a vlastnictví investice. Na 10. řádném jednání představenstva Dopravního podniku města Ústí nad Labem a.s. ze dne 30. října 2012 vzalo představenstvo společnosti na vědomí návrh účetní jednotky na zařazení výše uvedené položky do majetku společnosti a stvrdilo souhlas se zařazením výše uvedené položky do majetku společnosti k 31. 12. 2012, aby mohlo být u této položky započato s odepisováním.

3.2 Pohledávky

3.2.1 Pohledávky z obchodního styku po lhůtě splatnosti

Rozbor pohledávek v tis. Kč K datu 31. 12. 2012	KD pohledávky z OS (brutto)	podíl (v %)	minulé období (k datu 31. 12. 2011)	podíl (v %)
Pohledávky z OS celkem	15 531	100	13 932	100
do lhůty splatnosti	7 640	49	9 135	66
po lhůtě splatnosti celkem	7 891	51	4 797	34
po lhůtě splatnosti do 30 dnů	1 562	10	3 243	23
po lhůtě splatnosti 31 až 90 dnů	2 658	17	1 115	8
po lhůtě splatnosti 91 až 365 dnů	2 736	18	337	2
po lhůtě splatnosti nad 365 dnů	935	6	101	1

OP k pohledávkám v tis. Kč K datu 31. 12. 2012	OP k pohledávkám z OS (brutto)	podíl (v %)	minulé období (k datu 31. 12. 2011)	podíl (v %)
Opravné položky k pohledávkám celkem	114 675	100	79 610	100
OP k pohledávkách – zákonná	427	0,37	84	0,10
OP k pohledávkám – ostatní z OS	1 711	1,49	335	0,39
OP k pohledávkám –ostatní – za manka a škody	2 099	1,83	2 120	2,50
OP k pohledávkám z přepravní kontroly	110 182	96,09	76 797	94,06
OP k pohledávkám za řidiči v MHD	255	0,22	274	0,32

Položka rozvahy „jiné pohledávky“ zahrnuje především pohledávky z přepravní kontroly. Pohledávky z přepravní kontroly jsou pohledávkami za cestujícími bez jízdního dokladu. Z důvodu obtížné vymahatelnosti těchto pohledávek je k nim tvořena 100% opravná položka.

3.2.2 Údaje o pohledávkách k podnikům ve skupině

Účetní jednotka nemá.

3.2.3 Údaje o pohledávkách a závazcích z titulu uplatnění zástavního a zajišťovacího práva

Účetní jednotka nemá.

3.3 Základní kapitál, vlastní kapitál

Změny ve vlastním kapitálu jsou uvedeny v samostatném přehledu o změnách vlastního kapitálu, který je součástí účetní závěrky za rok 2012.

Společnost poskytuje ze sociálního fondu návratné půjčky zaměstnancům. Tyto půjčky jsou evidovány v podrozvahové evidenci. Výše nesplacených půjček k 31.12.2012 byla 254.420,00 Kč.

3.4 Závazky

3.4.1 Závazky po lhůtě splatnosti:

Rozbor závazků v tis. Kč K datu 31. 12. 2012	závazky z OS	podíl (v %)	minulé období (k datu 31. 12. 2011)	podíl (v %)
Závazky z OS celkem	36 895	100	43 538	100
- do lhůty splatnosti	27 348	74	36 315	83
- po lhůtě splatnosti celkem	9 547	26	7 223	17
- po lhůtě splatnosti do 30 dnů	9 288	25	6 795	16
- po lhůtě splatnosti 31 až 90 dnů	59	0	92	0
- po lhůtě splatnosti 91 až 365 dnů	200	1	317	1
- po lhůtě splatnosti nad 365 dnů	0	0	18	0

Ze závazků do lhůty splatnosti je 13.228 tis. Kč hodnota závazků, kde jsou vyjednány dodavatelské úvěry. Ty jsou řádně spláceny dle platebních podmínek.

3.4.2 Závazky vůči OSSZ a ZP:

K 31. 12. 2012 jsou evidovány závazky ve výši 3.846 tis. Kč vůči Okresní správě sociálního zabezpečení (odvod sociálního a důchodového pojištění), ve výši 1.648 tis. Kč vůči zdravotním pojišťovnám (odvody zdravotního pojištění) a ve výši 1.208 tis. Kč vůči Finančnímu úřadu (odvody srážkové a zálohové daně z příjmů). Tyto závazky jsou splatné v lednu 2013 a byly také v tomto účetním období uhrazeny.

3.4.3 Doměrky daně z příjmů

Společnosti nebyly vyměřeny žádné doměrky daně z příjmů za minulá období.

3.4.4 Závazky k podnikům ve skupině

Účetní jednotka nemá.

3.4.5 Závazky kryté podle zástavního práva

Účetní jednotka nemá.

3.4.6 Závazky (nepeněžní i peněžní) nevyúčtované v účetnictví a neuvedené v rozvaze

Soudní spory - K 31. 12. 2012 se společnost neúčastnila žádného soudního sporu, jehož rozhodnutí by mělo podstatný dopad na společnost. Objem soudních sporů, kde společnost vystupuje, jako strana žalovaná činí 519 tis. Kč.

3.5 Zákonné a ostatní rezervy

Zákonné rezervy účetní jednotka nevytvářela.

Ostatní rezervy účetní jednotka nevytvářela.

3.6 Výnosy z běžné činnosti a prodeje zboží v členění na tuzemsko a zahraničí

činnost	Prodej služeb	Prodej zboží tis. Kč	Ostatní neuvedené výnosy	Celkem
tuzemská	182 675	136 616	263 860	583 151
zahraniční	-	-	-	-

Prodej zboží byl tvořen zejména prodejem nafty třetím osobám a dalších provozních kapalin (AdBlue).

3.7 Celkové výdaje vynaložené za účetní období na výzkum a vývoj

Účetní jednotka nemá.

IV. Významné události, které nastaly po datu účetní závěrky

Mezi rozvahovým dnem a okamžikem sestavení účetní závěrky došlo k personálním změnám v dozorčí radě a v osobě výkonného ředitele společnosti.

Změny v představenstvu: Nejsou

Změny v dozorčí radě: Ing. Jílek Tomáš – den vzniku členství: 1. 2. 2013
Ke dni sestavení účetní závěrky není zápis v OR.

Změny ve vedení společnosti: Ing. Koreň – výkonný ředitel společnosti
ukončení PP k 28. 2. 2013
Ing. Buldra – náměstek pro ekonomii a obchod
ukončení PP k 28. 2. 2013

Sestaveno dne:	Sestavil:	Osoba odpovědná za účetní závěrku:	Podpis statutárního zástupce:
22. 3. 2013	Doležalová Hana	Ing. Stanislav Grof Pověřen výkonem funkce náměstka pro ekonomii a obchod	Ing. Milan Šlejtr Pověřený výkonem funkce výkonného ředitele společnosti a člen představenstva Ing. Jakub Zavoral, Ph.D. Předseda představenstva

 DOPRAVNÍ PODNIK MĚSTA
ÚSTÍ NAD LABEM a. s.
Revoluční 26, 401 11 Ústí nad Labem
IČ: 25013891 DIČ: CZ25013891
-04-



IX. Základní kontakty



DOPRAVNÍ PODNIK

města Ústí nad Labem a.s.



Dopravní podnik města Ústí nad Labem a.s.

Kontaktní adresa: Revoluční 26
401 11 Ústí nad Labem

Doručovací adresa: Jateční 426
400 19 Ústí nad Labem

Telefon: 475 652 201
(sekretariát výkonného ředitele společnosti)

Fax: 475 652 292

Zákaznické a informační centrum, dopravní dispečink

Zákaznické a informační centrum

Kontaktní adresa: Revoluční 26
401 11 Ústí nad Labem

Telefon: 475 258 111
475 258 176

E-mail: info@dpmul.cz

Otevírací doba: pondělí – pátek:
7:00 – 11:00, 11:30 – 15:00

Bezplatná infolinka: 800 100 613

Dopravní dispečink

Telefon: 475 211 547

Vozovny Dopravního podniku města Ústí nad Labem a.s.

Autobusová vozovna Předlice

Kontaktní adresa: Jateční 426
400 19 Ústí nad Labem

Telefon: 475 652 201

Trolejbusová vozovna Všebořice

Kontaktní adresa: Masarykova 58
400 10 Ústí nad Labem

Telefon: 475 668 011

Dopravní podnik města Ústí nad Labem a.s.

Kontaktní adresa:
Revoluční 26, Ústí nad Labem, 401 11

Doručovací adresa:
Jateční 426, Ústí nad Labem, 400 19

